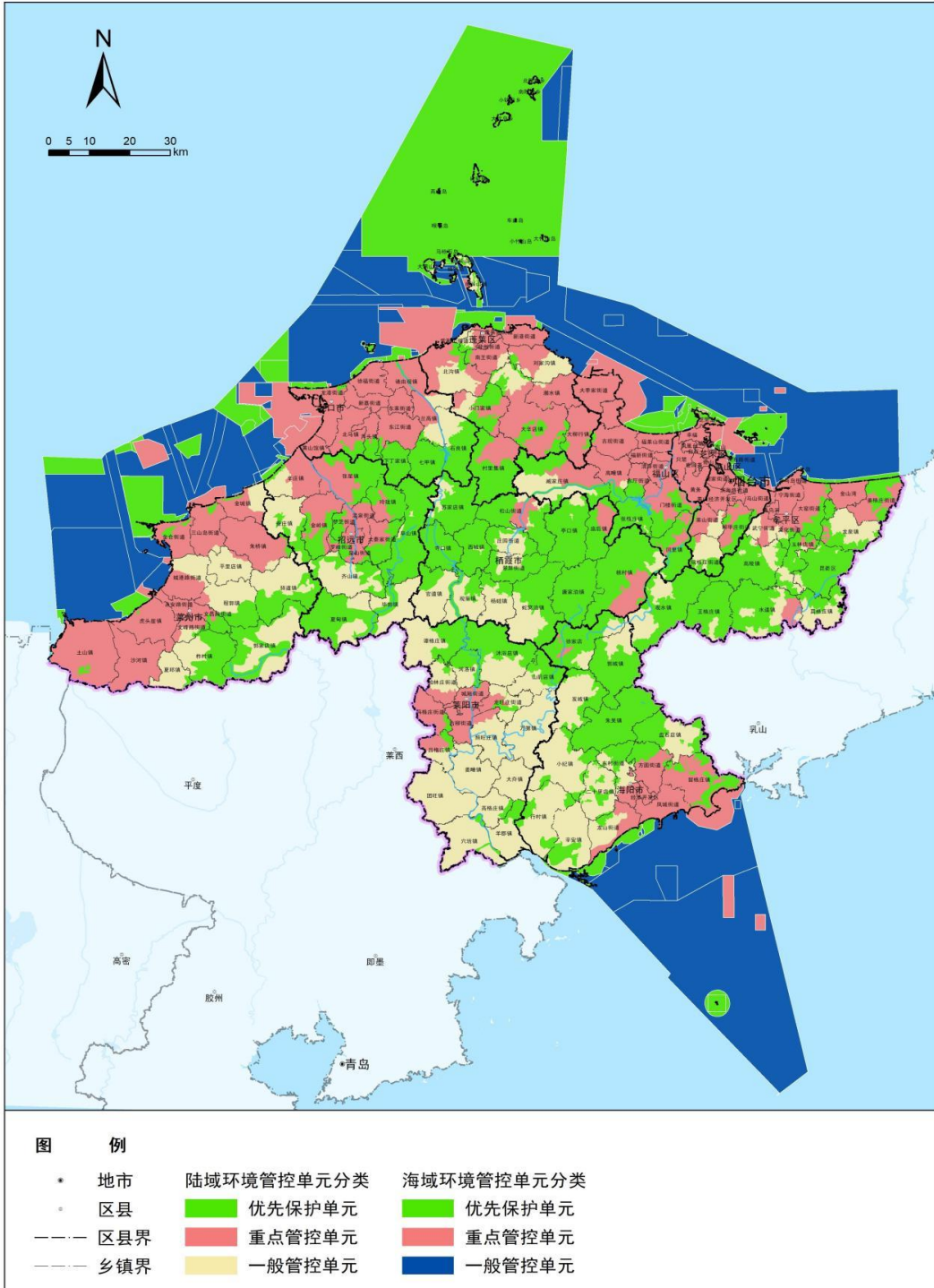


烟台市环境管控单元图



附件 2

烟台市环境管控单元汇总表

区 域		优先保护单元		重点管控单元		一般管控单元	
		个数	面积占比	个数	面积占比	个数	面积占比
陆域	芝罘区	1	3.11%	14	95.09%	1	1.80%
	福山区	7	35.72%	16	55.42%	3	8.86%
	莱山区	4	21.56%	7	60.76%	2	17.67%
	牟平区	11	57.76%	12	20.36%	10	21.88%
	蓬莱区	24	25.87%	15	56.77%	10	17.36%
	海阳市	14	43.28%	8	17.49%	10	39.23%
	莱阳市	12	19.52%	9	13.10%	15	67.38%
	栖霞市	14	70.21%	3	6.57%	10	23.22%
	龙口市	11	31.78%	12	59.47%	3	8.76%
	招远市	14	49.76%	10	25.73%	5	24.52%
	莱州市	13	20.36%	15	49.46%	11	30.18%
合 计	125	39.05%	121	31.88%	80	29.06%	
海域		55	30.12%	28	7.73%	34	62.15%

注：面积占比统计四舍五入保留两位小数。（1）根据“三线一单”技术要求，环境管控单元行政区划汇总统计以国家发布的独立县级行政区为准，烟台经济技术开发区（烟台开发区）、烟台高新技术产业开发区（高新区）和长岛综合试验区环境管控单元汇总不单独列出。（2）烟台开发区：福莱山街道、古现街道、大季家街道单独划分环境管控单元，列入福山区；潮水镇、刘家沟镇部分区域单独划分环境管控单元，列入蓬莱区。（3）高新区：核心发展区独立划分环境管控单元，列入莱山区；金山湾区作为一个独立的重点管控单元，列入牟平区。

附件 3

烟台市市级生态环境准入清单

属性/区域	管控维度	清单编制要求	准入要求
烟台市	空间布局约束	禁止开发建设活动的要求	<ol style="list-style-type: none"> 1. 对《市场准入负面清单（2019年版）》禁止准入事项，市场主体不得进入，行政机关不予审批、核准，不得办理有关手续。 2. 严把化工项目准入关，严禁新建、扩建“两低三高”（附加值低、技术水平低、能耗高、污染物排放高、安全生产风险高）化工项目。 3. 全面禁止掺烧高硫石油焦（硫含量大于3%）；原则上禁止企业独自新建燃料类煤气发生炉，集中使用煤气发生炉、暂不具备改用天然气条件的工业园区应建设统一的清洁煤制气中心。 4. 禁止开采含放射性和砷等有毒有害物质超过规定标准的煤炭。 5. 禁止在以下区域内规划和建设经营性储煤场：风景名胜区、自然保护区、森林公园、地质公园、湿地公园；集中住宅区；名胜古迹、旅游景点周边一公里以内；大型、中型河流两侧一公里以内；水库防洪水位线以外二公里以内；法律、法规规定的其他情形。 6. 禁止下列损害、破坏古树名木和古树后备资源及其附属设施的行为：攀树、折枝以及剥损树枝、树干、树皮；借用树干做支撑物或倚树搭棚；刻划、张贴、楔钉、挂绳挂物；损坏古树名木附属设施；在距树冠垂直投影5米的范围内堆放物料、挖坑取土、使用明火、排放废气、倾倒污水污物、封砌地面、兴建建筑物、构筑物及埋设地下管线；其它不利于生长和保护的行为。 7. 严禁砍伐、擅自移植古树名木。经批准移植古树名木的，应当按照古树名木行政主管部门同意的移植方案实施移植。 8. 不再新建35蒸吨/小时及以下各种类型燃煤锅炉。 9. 在居民住宅区等人口密集区域和医院、学校、幼儿园、养老院等其他需要特殊保护的区域及其周边，不得新建、改建和扩建石化、焦化、制药、油漆、塑料、橡胶、造纸、饲料等产生恶臭气体的生产项目或者从事其他产生恶臭气体的生产经营活动。 10. 在居民住宅区等人口密集区域和医院、学校、幼儿园、养老院等其他需要特殊保护的区域及其周边，禁止建设畜禽养殖场、屠宰场（厂）。 11. 禁止在崩塌、滑坡危险区和泥石流易发区从事取土、挖砂、采石、烧窑、规划外修建道路等可能造成水土流失的活动。

属性/区域	管控维度	清单编制要求	准入要求
烟台市	空间布局约束	禁止开发建设活动的要求	<p>12. 禁止在人口集中地区和其他依法需要特殊保护的区域内焚烧沥青、油毡、橡胶、塑料、皮革、垃圾以及其他产生有毒有害烟尘和恶臭气体的物质。</p> <p>13. 在永久基本农田集中区域，不得新建可能造成土壤污染的建设项目；已经建成的，应当限期关闭拆除。</p> <p>14. 未达到土壤污染风险评估报告确定的风险管控、修复目标的建设用地地块，禁止开工建设任何与风险管控、修复无关的项目。</p> <p>15. 海洋自然保护区内禁止擅自移动、搬迁或破坏界碑、标志物及保护设施；禁止非法捕捞、采集海洋生物；禁止非法采石、挖沙、开采矿藏；禁止其他任何有损保护对象及自然环境和资源的行为。</p> <p>16. 自然山体绿线以上的区域实行封山育林，禁止兴建非供公共休憩和非特殊用途的建筑物、构筑物，禁止开山挖石，乱埋乱葬。已经破坏的山体应进行整治、绿化。</p> <p>17. 严禁在生态脆弱、敏感度强、绿化隔离带和具有自然地质灾害隐患的地区进行建设活动。</p> <p>18. 禁止新建不符合国家产业政策的小型造纸、制革、印染、染料、炼焦、炼硫、炼砷、炼汞、炼油、电镀、农药、石棉、水泥、玻璃、淀粉、鱼粉、石材加工、钢铁、火电和其他严重污染环境的生产项目。</p> <p>19. 禁止在重点保护水域内采取人工投饵性鱼类网箱、网围等方式从事渔业养殖。</p> <p>20. 禁止使用报废、淘汰或者不符合标准的船舶航行作业。禁止违规实施冲滩拆解船舶。</p> <p>21. 在饮用水水源准保护区内，禁止从事下列行为：（一）新建、扩建对水体污染严重的建设项目或者改建增加排污量的建设项目；（二）使用剧毒、高毒、高残留农药；（三）使用炸药、化学药品捕杀鱼类；（四）破坏湿地、毁林开荒、损坏植被和非更新性砍伐水源涵养林、护岸林等破坏水生态环境平衡的行为；（五）法律、法规禁止的其他行为。在饮用水水源二级保护区内，除禁止以上行为以外，禁止从事下列行为：（一）设置排污口；（二）新建、改建、扩建排放污染物的建设项目；（三）建设工业固体废物集中贮存、处置设施、场所或者生活垃圾填埋场；（四）设立装卸垃圾、粪便、油类和有毒物品的码头；（五）围垦河道、滩地，或者在河道、水库等采石、采砂、取土、弃置砂石；（六）建设有污染物排放的畜禽养殖场、养殖小区；（七）法律、法规禁止的其他行为。在饮用水水源一级保护区内，除禁止以上行为以外，禁止从事下列行为：（一）新建、改建、扩建与供水设施和保护水源无关的建设项目；（二）堆置和存放工业废渣、城乡垃圾、粪便或者其他废弃物；（三）设置与供水需要无关的码头；（四）新增农业种植和经济林；（五）从事畜禽养殖、网箱养殖、餐饮、旅游、游泳、垂钓或者其他可能污染饮用水水体的活动；（六）法律、法规禁止的其他行为。</p>

属性/区域	管控维度	清单编制要求	准入要求
烟台市	空间布局约束	禁止开发建设活动的要求	<p>22. 饮用水水源二级保护区内，从事网箱养殖、旅游等活动的，应当按照规定采取措施，防止污染饮用水水体。设区的市人民政府应当划定禁止、限制使用含磷洗涤剂、化肥的区域和禁止、限制种植养殖的区域，并向社会公布。</p> <p>23. 饮用水水源一级、二级保护区内禁止下列行为：禁止建设地下工程采取地下水、钻探（经主管部门批准的水文、工程、环境勘查与直径不大于75毫米岩心钻探除外）、采矿。</p> <p>24. 在海岸带严格保护区内，除国防安全需要外，禁止构建永久性建筑物、开采海砂、设置排污口等损害海岸地形地貌和生态环境的活动。</p> <p>25. 海岸建筑退缩线范围内，除国防安全、防灾减灾等建设需要外，不得新建、改建、扩建建筑物。除国家重大项目外，全面禁止围填海。围填海活动应当执行法律、法规和国家有关规定。</p> <p>26. 除必需的公共服务设施外，禁止改变沙滩自然属性建设建筑物、构筑物；禁止擅自圈占沙滩和礁石。</p> <p>27. 严禁新建养殖区域占用和破坏砂质海岸。</p> <p>28. 禁止严重过剩产能以及高耗能、高污染、高排放项目用海，推动海域资源利用方式向绿色化、生态化转变；调整完善海洋倾倒区布局，禁止倾倒除海上疏浚物外的废弃物。</p> <p>29. 禁止在沿海陆域内新建不具备有效治理措施的化学制浆造纸、化工、印染、制革、电镀、酿造、炼油、岸边冲滩拆船以及其他严重污染海洋环境的工业生产项目。露天开采海滨砂矿和从岸上打井开采海底矿产资源，必须采取有效措施，防止污染海洋环境。</p> <p>30. 在重点保护名录山体保护控制线内，除依法批准的公共服务设施、公共基础设施和特殊用途设施外，不得进行与山体保护无关的生产和开发建设活动。禁止下列行为：（一）开山采石、探矿采矿；（二）挖砂、取土；（三）修坟立碑或者建设经营性墓地；（四）对既有建筑物、构筑物进行改建、扩建；（五）建设工业固体废物集中贮存、处置的设施、场所；（六）毁林开荒、乱砍滥伐林木；（七）乱搭乱建建筑物、构筑物；（八）倾倒、堆放生活垃圾或者建筑垃圾；（九）倾倒、堆放、填埋工业固体废物和危险废物；（十）法律、法规规定的其他侵占、破坏山体的行为。在重点保护名录山体保护控制线内，属于风景名胜区、自然保护区、森林公园、湿地公园、地质公园、国有林场、饮用水水源保护区等有相关法律法规作出更为严格的保护规定的，从其规定。</p>

属性/区域	管控维度	清单编制要求	准入要求
烟台市	空间布局约束	禁止开发建设活动的要求	<p>31. 生态保护红线内，自然保护地核心保护区原则上禁止人为活动，其他区域严格禁止开发性、生产性建设活动，在符合现行法律法规前提下，除国家重大战略项目外，仅允许对生态功能不造成破坏的有限人为活动，主要包括：零星的原住民在不扩大现有建设用地和耕地规模前提下，修缮生产生活设施，保留生活必需的少量种植、放牧、捕捞、养殖；因国家重大能源资源安全需要开展的战略性能源资源勘查，公益性自然资源调查和地质勘查；自然资源、生态环境监测和执法包括水文水资源监测及涉水违法事件的查处等，灾害防治和应急抢险活动；经依法批准进行的非破坏性科学研究观测、标本采集；经依法批准的考古调查发掘和文物保护活动；不破坏生态功能的适度参观旅游和相关的必要公共设施建设；必须且无法避让、符合县级以上国土空间规划的线性基础设施建设、防洪和供水设施建设与运行维护；重要生态修复工程。</p> <p>32. 除国家另有规定外，省级以上湿地公园内禁止下列行为：（一）开（围）垦、填埋或者排干湿地；（二）截断湿地水源；（三）挖沙、采矿；（四）倾倒有毒有害物质、废弃物、垃圾；（五）从事房地产、度假村、高尔夫球场、风力发电、光伏发电等任何不符合主体功能定位的建设项目和开发活动；（六）破坏野生动物栖息地和迁徙通道、鱼类洄游通道，滥采滥捕野生动植物；（七）引入外来物种；（八）擅自放牧、捕捞、取土、取水、排污、放生；（九）其他破坏湿地及其生态功能的活动。</p> <p>33. 严禁非法占用沿海防护林，严禁非法采砂；严禁围垦、污染和占用湿地。</p> <p>34. 沿岸（含海岛）高潮线向陆一侧一定范围内，禁止新建生活垃圾和工业固体废物堆放、填埋场所，现有非法的工业固体废物堆放、填埋场所依法停止使用，加强环境风险防控，确保不发生次生环境污染事件。</p> <p>35. 加快推进黄金冶炼含氰尾渣利用处置设施建设，鼓励利用水泥窑协同处置黄金冶炼含氰尾渣。对其他类别危险废物，以优化现有利用处置能力、匹配烟台市产废规模为主，原则上不建设与我市产生的危险废物无关或以外地危险废物为主要原料的利用处置设施。</p>

属性/区域	管控维度	清单编制要求	准入要求
烟台市	空间布局约束	限制开发建设活动的要求	<p>1. 化工投资项目原则上应在省政府认定的化工园区、专业化工园区和重点监控点内实施，并符合国土空间规划、产业发展规划等相关规划。海水或卤水提取溴素、新建大型冶金项目配套焦化和制气、氯碱企业耗氯和耗氢项目，可以就地或随原有企业配套建设。</p> <p>2. 2625 有机肥料及微生物肥料制造、2682 化妆品制造、291 中类橡胶制品业（2911 轮胎制造除外），以及《建设项目环境影响评价分类管理名录》中环评类别为报告表的化工投资项目，除国家另有规定的外，可以在省政府认定的化工园区、专业化工园区和重点监控点以外实施。</p> <p>3. 新建生产危险化学品的化工项目，固定资产投资额原则上不低于 3 亿元（不含土地费用）；列入国家《产业结构调整指导目录》和《外商投资产业指导目录》鼓励类以及搬迁入园项目，不受 3 亿元投资额限制。严格限制新建剧毒化学品项目，实现剧毒化学品生产企业只减不增。</p> <p>4. 严控低水平、高污染、同质化的普通铸件项目建设。对于高端装备及配套零部件铸造项目，工业和信息化、发展改革、生态环境部门要共同会商，积极支持。</p> <p>5. 新建涉工业炉窑的建设项目，原则上要进入园区或工业聚集区，配套建设高效环保治理设施。</p> <p>6. 加快地炼、电解铝、轮胎、氯碱等行业调整布局和优化。对氧化铝、自备电厂、小火电等为高耗能产业配套服务的项目，在满足产业链发展匹配要求的基础上，不再布局新项目，并尽快将产能规模和布局调整到合理范围。</p> <p>7. 在海岸带限制开发区内，严格控制改变海岸带自然形态和影响生态功能的开发利用活动，预留未来发展空间，严格海域使用审批。</p> <p>8. 在海岸带优化利用区内，应当节约利用海岸带资源，保持海岸线的自然形态稳定，集中布局确需占用海岸线的建设项目，严格控制占用岸线长度，合理控制建设项目规模。</p> <p>9. 煤炭生产企业应当建设配套的煤炭洗选设施，对其开采的煤炭进行洗选、加工，降低煤炭的硫分和灰分，限制高硫分、高灰分煤炭的开采。</p> <p>10. 新建煤矿应当同步建设配套的煤炭洗选设施，使煤炭的硫分、灰分含量达到规定标准；已建成的煤矿除所采煤炭属于低硫分、低灰分或者根据已达标排放的燃煤电厂要求不需要洗选的以外，应当限期建成配套的煤炭洗选设施。</p> <p>11. 严格限制在海岸采挖砂石。禁止毁坏海岸防护设施、沿海防护林、沿海城镇园林和绿地。</p> <p>12. 实施最严格的岸线开发管控，对岸线周边生态空间实施严格的用途管制措施，实施海岸建筑退缩线制度，严格控制在海岸线向陆 1 公里范围内新建建筑物；除国家重大战略项目外，禁止新增占用严格保护岸线的开发建设活动，通过岸线修复不断增加自然岸线（含整治修复后具有自然海岸形态特征和生态功能的岸线）长度和保有率。</p>

属性/区域	管控维度	清单编制要求	准入要求
烟台市	空间布局约束	不符合空间布局要求活动的退出要求	<ol style="list-style-type: none"> 1. 符合国家产业政策但不符合优化工业布局要求的企业，所在地人民政府应当创造条件，支持其迁入依法规划的工业园区发展。 2. 在城市建成区及其周边的重污染企业，应当逐步进行搬迁、改造或者转型退出。 3. 新建有污染物排放的工业项目，除在安全生产等方面有特殊要求的以外，应当进入工业园区或者工业集聚区。 4. 到 2025 年，城镇人口密集区现有不符合安全和卫生防护距离要求的危险化学品生产企业就地改造达标、搬迁进入规范化工园区或关闭退出。 5. 根据危险化学品生产企业评级评价结果，对不符合安全和卫生防护距离要求而被评为不合格的企业，列入搬迁改造名单。对安全和环境风险较低、经评估通过改造能达到安全和卫生防护距离要求的，可实施就地改造；对安全和环境风险突出、经评估通过就地改造仍不能达到安全和卫生防护距离要求的，实施异地迁建，对企业不愿异地迁建的，限期关闭退出。 6. 对就地改造的危险化学品生产企业，要督促指导企业制定技术改造措施，加快技术改造进程，确保达到预期效果；对异地迁建的，要协助企业对接搬迁承接地，做好两地间沟通协调工作；对关闭退出的，要督促企业尽快拆除关键设备，防止恢复生产。 7. 到 2025 年，全面关闭煤炭生产矿山。

属性/区域	管控维度	清单编制要求	准入要求
烟台市	污染物 排放管控	污染物允许 排放量	<ol style="list-style-type: none"> 1. 按照国家和省生态环境厅清洁化改造要求以及《固定污染源排污许可分类管理名录》等文件规定，按生态环境部的进度要求有序推进分行业排污许可证核发，规范企业按证排污。 2. 新、改、扩建涉重金属行业建设项目必须遵循重点重金属污染物排放“减量置换”或“等量替换”的原则，在本市行政区域内明确具体的重金属污染物排放总量来源。无明确具体总量来源的，各级生态环境部门不得批准相关环境影响评价文件。 3. 钢铁、火电、建材、焦化等企业和港口、码头、车站的物料堆放场所，应当按照要求进行地面和道路硬化，采取密闭、围挡、遮盖、喷淋、绿化、设置防风抑尘网等措施，并设置车辆清洗设施。 4. 从事海水养殖的单位和个人，应当科学使用化肥、药物等养殖投入品，禁止使用国家禁用渔药等有毒有害物质，排放养殖污水应达到规定排放标准，不得将养殖废弃物弃置海域、岸滩。 5. 向大气排放恶臭气体的排污单位以及垃圾处置场、污水处理厂，应当按照规定设置合理的防护距离，安装净化装置或者采取其他措施减少恶臭气体排放。 6. 从事畜禽养殖、屠宰生产经营活动的单位和个人，应当对畜禽养殖、屠宰产生的污水、废弃物进行处理、处置和综合利用，防止对周边环境造成恶臭影响。 7. 新建、改建、扩建燃煤发电项目应当符合国家、省规定的大气污染物超低排放标准。 8. 新建燃煤锅炉等燃煤设施应当符合国家、省规定的大气污染物超低排放标准。 9. 钢铁、建材、焦化、有色、化工等涉大宗货物运输（除特种车辆、危化品车辆外，日进出厂区运输车辆10辆次以上）的企业，应制定重污染天气应急运输响应方案。 10. 铸造行业烧结、高炉工序污染物排放控制按照钢铁行业相关标准要求执行。 11. 禁止含酚废水直接作为煤气水封水、冲渣水。 12. 垃圾焚烧厂项目、危险废物和医疗废物处置厂项目实行污染物排放总量指标等量替代；上一年度环境空气质量年平均浓度达标的区市，相关污染物进行等量替代。上一年度环境空气质量年平均浓度不达标的区市，相关污染物应按照建设项目所需替代的污染物排放总量指标的2倍进行削减替代（燃煤发电机组大气污染物排放浓度达到超低排放标准的进行等量替代）。上一年度细颗粒物年平均浓度超标的区市，实行二氧化硫、氮氧化物、烟粉尘、挥发性有机物四项污染物排放总量指标2倍削减替代。原则上不予办理废水未接入市政管网的新建企业水污染物总量确认。 13. 禁止在农业种植中直接利用工业废水、医疗废水、未达到农田灌溉水质标准的城镇污水灌溉。 14. 禁止船舶向水体排放有毒液体物质及其残余物或者含有此类物质的压载水、洗舱水或者其他混合物。

属性/区域	管控维度	清单编制要求	准入要求
烟台市	污染物排放管控	污染物允许排放量	<p>15. 禁止餐饮、洗浴、洗涤、洗车经营者直接向雨水排放系统、河道等外环境排放污水。</p> <p>16. 产生危险废物的单位，应当按照国家有关规定和环境保护标准要求贮存、利用、处置危险废物，不得擅自倾倒、堆放。</p> <p>17. 严格执行污染物入海排放标准，严查各类偷排漏排行为，杜绝入海排污口超标排海。</p> <p>18. 实施雨污分流、深度处理及中水回用，到 2022 年实现入海点源污染物排放 100% 达标。</p> <p>19. 禁止倾废作业船舶不到位倾倒，禁止有毒有害废弃物倾倒。</p> <p>20. 实施“上新压旧”“上大压小”“上高压低”“上整压散”，新建项目产能技术工艺、装备水平和节能减排指标必须达到国内先进水平以上。所有新上项目建设必须满足区域污染物排放和产能置换总量控制刚性要求。新项目一旦投产，被整合替代的老项目必须同时关停。倒逼新旧动能及时转换，杜绝“新瓶装旧酒”“新旧并存”的假转换。严格控制高耗能行业和产能过剩行业新增产能，对确有必要新建的，按国家要求实施减量置换。</p> <p>21. 到 2021 年底，市区建成区基本消除生活污水直排口，基本消除城中村、老旧城区和城乡结合部生活污水收集处理设施空白区，市区建成区基本消除黑臭水体，县（市）建成区黑臭水体消除 70% 以上，城市生活污水集中收集率、城市污水处理厂年均进水生化需氧量（BOD₅）浓度达到山东省城市污水处理提质增效三年行动目标要求。</p> <p>22. 对于新建城区，实现雨污分流。</p> <p>23. 禁止向海域排放油类、酸液、碱液、剧毒废液和高、中水平放射性废水。严格限制向海域排放低水平放射性废水；严格控制向海域排放含有不易降解的有机物和重金属的废水。</p> <p>24. 含有机物和营养物质的工业废水、生活污水，应当严格控制向海湾、半封闭海及其他自净能力较差的海域排放。向海域排放含热废水，必须采取有效措施，避免热污染对水产资源的危害。</p> <p>25. 禁止在海上焚烧废弃物。禁止在海上处置放射性废弃物或者其他放射性物质。</p> <p>26. 加强海水养殖环境治理，严禁使用国家禁用兽药及其他化合物。</p> <p>27. 依法报废超过使用年限的船舶，限期淘汰不能达到污染物排放标准的船舶，严禁新建不达标船舶并进入运输市场。禁止各类船舶直接向海域排放水污染物、压载水和船舶垃圾，严格控制在渤海海域内从事船舶原油过驳、单点系泊等高污染风险作业。</p> <p>28. 推进垃圾分类，严厉打击向海洋倾倒垃圾的违法行为。严格控制向海洋倾倒废弃物，定期对海洋倾倒区开展监视监测，严厉打击非法倾废行为。</p>

属性/区域	管控维度	清单编制要求	准入要求
烟台市	污染物排放管控	现有源提标升级改造	<p>1. 县级以上人民政府应当合理确定产业布局和发展规模，制定产业投资项目负面清单，严格控制新建、扩建钢铁、石化、化工、有色金属冶炼、水泥、平板玻璃、建筑陶瓷等工业项目，鼓励、支持现有的工业企业进行技术升级改造。</p> <p>2. 新建和技改项目要严格执行国家和省投资政策有关要求，原则上应使用天然气或电等清洁能源，所有产生颗粒物或 VOCs 的工序应配备高效收集和处理装置，采取有效措施控制无组织排放。</p> <p>3. 将重金属减排目标任务分解落实到有关涉重金属重点行业企业，明确相应的减排措施和工程，建立企事业单位重金属污染物排放总量控制制度。减排措施和工程包括淘汰落后产能、工艺提升改造、清洁生产技术改造、实行特别排放限值等。</p> <p>4. 坚决淘汰铅锌冶炼行业的烧结一鼓风炉炼铅工艺等不符合国家产业政策的落后生产工艺装备。</p> <p>5. 依法全面取缔不符合国家产业政策的制革、炼砷、电镀等严重污染水环境的生产项目。</p> <p>6. 加大铅锌和铜冶炼行业工艺提升改造力度，重点包括对铅冶炼企业富氧熔炼一鼓风炉还原工艺（SKS 工艺）实施鼓风炉设备改造，对锌冶炼企业竖罐炼锌设备进行改造替代，对铜冶炼企业实施转炉吹炼工艺提升改造。</p> <p>7. 对有色金属、电镀、制革行业实施清洁化改造，制革行业实施铬减量化或封闭循环利用技术改造。</p> <p>8. 全面加大石油炼制及有机化学品、合成树脂、合成纤维、合成橡胶等行业 VOCs 治理力度。重点加强密封点泄漏、废水和循环水系统、储罐、有机液体装卸、工艺废气等源项 VOCs 治理工作，确保稳定达标排放。重点区域要进一步加大其他源项治理力度，禁止熄灭火炬系统长明灯，设置视频监控装置；推进煤油、柴油等在线调和和工作；非正常工况排放的 VOCs，应吹扫至火炬系统或密闭收集处理；含 VOCs 废液废渣应密闭储存；防腐防水防锈涂装采用低 VOCs 含量涂料。</p> <p>9. 加强制药、农药、涂料、油墨、胶粘剂、橡胶和塑料制品等行业 VOCs 治理力度。重点提高涉 VOCs 排放主要工序密闭化水平，加强无组织排放收集，加大含 VOCs 物料储存和装卸治理力度。废水储存、曝气池及其之前废水处理设施应按要求加盖封闭，实施废气收集与处理。密封点大于等于 2000 个的，要开展 LDAR 工作。</p>

属性/区域	管控维度	清单编制要求	准入要求
烟台市	污染物 排放管控	现有源提标 升级改造	<p>10. 对涂装类企业集中的工业园区和产业集群，如家具、机械制造、电子产品、汽车维修等，鼓励建设集中涂装中心，配备高效废气治理设施，代替分散的涂装工序。对石化、化工类工业园区和产业集群，推行泄漏检测统一监管，鼓励建立园区 LDAR 信息管理平台。对有机溶剂用量大的工业园区和产业集群，如包装印刷、织物整理、合成橡胶及其制品等，推进建设有机溶剂集中回收处置中心，提高有机溶剂回收利用率。</p> <p>11. 逐步取缔燃煤热风炉，基本淘汰热电联产供热管网覆盖范围内的燃煤加热、烘干炉（窑）。</p> <p>12. 对以煤、石油焦、渣油、重油等为燃料的工业炉窑，加快使用清洁低碳能源或利用工厂余热、电厂热力等进行替代。</p> <p>13. 加快推动铸造（10 吨/小时及以下）、岩棉等行业冲天炉改为电炉。</p> <p>14. 积极推进电解铝、平板玻璃、建筑陶瓷、水泥等行业污染治理升级改造。</p> <p>15. 全面推进电解铝企业烟气脱硫设施建设；加大热残极冷却过程无组织排放治理力度，建设封闭高效的烟气收集系统，实现热残极冷却烟气有效处理；逐步取消平板玻璃、建筑陶瓷企业脱硫脱硝旁路或设置备用脱硫脱硝设施；鼓励水泥企业实施全流程污染深度治理。</p> <p>16. 加强物料运输、储存、装卸、厂内转移、搅拌、破碎、筛分、清理等过程的无组织排放粉尘管理，采取密封、封闭等有效措施，所有进出厂区的物料应封闭运输，运输车辆应进行冲洗；粉状物料应密闭或封闭储存，粒状、块状物料应采用入棚入仓或建设防风抑尘网等方式进行储存；物料装卸应设置抑尘喷洒设施或收集处理设施；厂内物料转移采用密闭皮带、封闭通廊、管状带式输送机或密闭车厢、真空罐车、气力输送等方式输送，不能使用密闭方式的要采取抑尘或封闭措施；物料搅拌、破碎、筛分应封闭进行，并配套除尘设施。</p> <p>17. 加强窑炉生产烟尘无组织排放管理，生产工艺应采取密闭、封闭或设置集气罩等措施，不得有可见烟尘外逸。</p> <p>18. 化学品生产企业以及工业集聚区、矿山开采区、尾矿库、危险废物处置场、垃圾填埋场等的运营、管理单位，应当采取防渗漏等措施，并建设地下水水质监测井进行监测，防止地下水污染。</p> <p>19. 工业园区的污水集中处理设施应当具备相应的处理能力并正常运行，保证工业园区的外排废水稳定达标；不能稳定达标的，工业园区不得建设新增水污染物排放的项目。</p> <p>20. 采用湿地、氧化塘等设施处理污水的企业，还应当采取措施防止污染地下水。</p>

属性/区域	管控维度	清单编制要求	准入要求
烟台市	污染物 排放管控	现有源提标 升级改造	<p>21. 新建城镇污水集中处理设施应当同步配套建设除磷脱氮、污泥处置设施，并按照有关规划和标准建设中水利用设施；已建成的城镇污水集中处理设施应当限期改造，开展除磷脱氮深度处理和污泥处置；未配套建设污泥处置设施或者不具备污泥处置能力的，应当委托具备相应能力的单位进行污泥处置。</p> <p>22. 向城镇污水集中处理设施排放水污染物的，应当达到国家和省规定的标准。有下列情形之一的，应当按照要求进行预处理：医疗卫生机构产生的含病原体的污水和含放射性物质的废水；含难以生物降解的有机污染物的废水；含高盐、高氟的工业废水；含重金属和不易生物降解有毒污染物的废水；超过或者不能稳定达到规定标准需要预处理的其他污水、废水。</p> <p>23. 船舶航行、停泊、作业，应当严格执行防治水污染的规定，设置专门的污水、垃圾存储装置，不得将污水、垃圾直接向河流湖泊排放、倾倒。</p> <p>24. 县级以上地方人民政府应当按照先规划后建设的原则，依据城镇排水与污水处理规划，合理确定城镇排水与污水处理设施建设标准，统筹安排管网、泵站、污水处理厂以及污泥处理处置、再生水利用、雨水调蓄和排放等排水与污水处理设施建设和改造。城镇新区的开发和建设，应当按照城镇排水与污水处理规划确定的建设时序，优先安排排水与污水处理设施建设；未建或者已建但未达到国家有关标准的，应当按照年度改造计划进行改造，提高城镇排水与污水处理能力。</p> <p>25. 对排入莱州湾、芝罘湾等重点海域城镇污水处理设施优先实施改造，加快对龙口湾工业与城镇用海区和海阳临港工业与城镇用海区污水收集管网的升级改造。</p> <p>26. 加快对烟台港、龙口港等重点港口环保设施的改造，严格依法配备污染监视监测、污染物接受处理、污染事故应急处置设备、器材和设施，实现对各类船舶含油污水、生活污水等100%达标排放。</p> <p>27. 市区建成区新建、改建或者扩建住宅、公共建筑、公共设施等建设工程，应当按照国家和本市标准配套建设符合生活垃圾分类要求的收集设施，并与主体工程同步设计、同步建设、同步验收、同步使用，所需经费纳入建设工程概算。现有居住小区未配套生活垃圾分类收集设施，或相关设施不符合生活垃圾分类投放要求的，由区人民政府按照有关规定组织更新配套。</p>

属性/区域	管控维度	清单编制要求	准入要求
烟台市	环境风险 防控	联防联控要求	<ol style="list-style-type: none"> 1. 搬迁改造企业拆除危险化学品生产装置、构筑物和防污染设施，要事先制定废弃危险化学品、残留污染物清理和安全处置方案，采取切实有效措施，防范拆除活动造成人员伤亡和环境污染。加强剧毒化学品、易制爆化学品安全管理，严防丢失被盗。加强腾退土地污染风险管控和治理修复，确保腾退土地符合规划用地土壤环境质量标准。 2. 各级人民政府及其有关部门应当加强重金属污染防治，确定重点防控的重金属污染地区、行业和企业，加强对涉铅、镉、汞、铬和类金属砷等加工企业的环境监管，推进涉重金属企业的技术改造和集中治理，实现重金属深度处理和循环利用，减少污染排放。 3. 有色金属冶炼、石油加工、化工、焦化、印染、电镀、制革等企业关闭、搬迁或者改变土地用途的，应当制定残留污染物清理和安全处置方案，对未处置的污水、有毒有害气体、工业固体废物、放射源和放射性废物及其贮存、处置的设施、场所进行安全处理。 4. 土壤污染状况调查发现该单位用地污染物含量超过土壤污染风险管控标准的，土壤污染责任人、土地使用权人应当依法开展建设用地土壤污染风险管控和修复相关活动。纳入建设用地土壤污染风险管控和修复名录的土壤污染重点监管单位用地，未达到土壤污染风险评估报告确定的风险管控、修复目标的，禁止开工建设任何与风险管控、修复无关的项目。 5. 土壤污染重点监管单位建设涉及有毒有害物质的生产装置、储罐和管道，或者建设污水处理池、应急池等存在土壤污染风险的设施，应当按照国家有关标准和规范的要求，设计、建设和安装有关防腐蚀、防泄漏设施和泄漏监测装置，防止有毒有害物质污染土壤和地下水。 6. 土壤环境污染重点监管单位新、改、扩建项目，应当在开展建设项目环境影响评价时，按照国家有关技术规范开展工矿用地土壤和地下水环境现状调查，编制调查报告，并按规定上报环境影响评价基础数据库。 7. 土壤环境污染重点监管单位突发环境事件造成或者可能造成土壤和地下水污染的，应当采取应急措施避免或者减少土壤和地下水污染；应急处置结束后，应当立即组织开展环境影响和损害评估工作，评估认为需要开展治理与修复的，应当制定并落实污染土壤和地下水治理与修复方案。 8. 土壤污染重点监管单位应当严格达标排放，并按年度向所在地生态环境部门报告排放情况。 9. 产生危险废物的土壤污染重点监管单位，必须按照国家有关规定和环境保护标准要求贮存、利用、处置危险废物，不得擅自倾倒、堆放、填埋，防止污染土壤和地下水。

属性/区域	管控维度	清单编制要求	准入要求
烟台市	环境风险 防控	联防联控要求	<p>10. 土壤污染重点监管单位应当建立土壤和地下水污染隐患排查制度，定期对重点区域（涉及有毒有害物质的生产区、原材料以及固体废物的堆存区、储放区和转运区等）、重点设施（涉及有毒有害物质的地下储罐、地下管线，以及水污染治理设施等）开展隐患排查，保证持续有效防止有毒有害物质渗漏、流失、扬散。发现污染隐患的，应当立即制定整改方案，及时采取技术、管理等措施消除隐患。</p> <p>11. 土壤污染重点监管单位拆除设施、设备或者建筑物、构筑物，可能造成二次污染的，应当采取相应的防渗漏、污染物收集等防治措施，制定、实施土壤污染防治工作方案，在拆除活动15个工作日前报所在区市生态环境分局和所在地县级工业和信息化部门备案。</p> <p>12. 加强海上溢油风险防控，建立沿岸原油码头、船舶等重点风险源专项检查机制，严厉打击环境违法行为。配合省里做好近岸海域和海岸的溢油污染治理责任主体确定，提升油指纹鉴定能力，完善应急响应和指挥机制，配置应急物资库。</p> <p>13. 加强陆源突发环境事件风险防范，推动辖区内化工企业落实安全环保主体责任，提升突发环境事件风险防控能力，加强环境风险源邻近海域环境监测和区域环境风险防范。</p> <p>14. 土壤污染重点监管单位应当按照在产企业土壤和地下水自行监测规范，对其用地土壤、地下水环境每年至少开展1次土壤环境监测、2次地下水环境监测（丰水期和枯水期各1次），监测因子应当包含主要常规因子和全部特征污染因子。</p>
	资源开发 效率要求	水资源利用要求	<p>1. 到2030年全市用水总量不得超过17.7亿立方米。全面实施建设项目和规划水资源论证，以水定城，以水定产，实现经济社会与水协调发展，控制用水总量增长。</p> <p>2. 全面实施节约用水集中行动，推进县域节水型社会达标建设。继续大力推广节水新技术、新工艺、新设备，鼓励节约用水、循环用水，提高水的重复利用率，开展公共机构节水型单位创建和节水宣传工作。</p>

属性/区域	管控维度	清单编制要求	准入要求
烟台市	资源开发效率要求	地下水开采要求	<ol style="list-style-type: none"> 1. 严格新增地下水取水水源论证和取水许可审批。 2. 在地下水禁止开采区内，不得违反国家和省有关规定新建、改建、扩建地下水取水工程。对已有的地下水取水工程，由县级以上人民政府水行政主管部门会同有关部门制定方案，限期封闭，并统一规划建设替代水源，调整取水布局。 3. 在地下水限制开采区，应当采取控采限量、节水压减的措施，限定地下水水位和年度取水总量。对已有的地下水取水工程，设区的市人民政府水行政主管部门应当逐步核减取水单位的地下水开采量和年度用水计划。 4. 在地下水限制开采区限额以上新增取水的，须经省人民政府水行政主管部门批准；其他取水的，须经设区的市人民政府水行政主管部门批准。新增取水超出地下水年度总量或者限定水位的，不予批准。 5. 在城市公共供水管网覆盖区域不得新建地下水取水工程；未经批准的地下水取水工程和公共供水管网覆盖范围内的自备水井，由县级以上人民政府水行政主管部门限期封闭。县级以上人民政府应当采取措施，提高公共供水能力，逐步实现公共供水管网全覆盖，减少开采地下水。
		土地资源利用要求	<ol style="list-style-type: none"> 1. 到 2030 年，受污染耕地安全利用率达到 98% 以上，污染地块安全利用率达到 95% 以上。 2. 到 2022 年，人均城镇工矿用地控制在 141 平方米以内。 3. 到 2022 年，全市大、中型矿山绿色矿山建成率均达到 95% 以上，“三区两线”可视范围内历史遗留矿山地质环境治理率达到 90% 以上。
		禁燃区要求	<ol style="list-style-type: none"> 1. 除用于城市集中供热的外，禁止新建、扩建、改建燃用高污染燃料或使用高污染燃料制气的项目；现有高污染燃料燃用设施或使用高污染燃料制气的项目，有关单位和个人应当在规定的期限内予以拆除或改用天然气、页岩气、液化石油气、电或其他清洁能源。 2. 禁止新建 65 蒸吨/小时以下燃煤锅炉，现有 35 蒸吨/小时以下燃煤锅炉应在规定的期限内淘汰；新建或按规定保留的燃煤锅炉应采用节能环保燃烧方式，达到山东省大气污染物排放相关标准，安装烟气排放在线连续监测仪器与生态环境部门联网。 3. 生物质锅炉须为生物质专用燃料锅炉，使用生物质成型燃料，禁止新建 35 蒸吨/小时以下生物质锅炉。生物质专用燃料锅炉及生物质燃气锅炉须配备降氮脱硝、高效除尘设施，达到山东省大气污染物排放相关标准，并安装烟气排放在线连续监测仪器与生态环境部门联网。 4. 禁止销售、燃用高污染燃料。 5. 禁止新建、扩建、改建焚烧处置生活垃圾、危险废物的项目。 6. 以热水为供热介质的热电联产项目，20 公里供热半径内原则上不再另行规划建设抽凝热电联产机组；以蒸汽为供热介质的热电联产项目，10 公里供热半径内原则上不再另行规划建设其他热源点。
		海洋资源利用要求	严厉打击涉渔“三无”船舶，全面取缔“绝户网”等违规渔具。严格执行伏季休渔制度，逐步恢复渔业资源。