

新冠肺炎疫情防护

指导手册

CONTENTS

目录



第一部分

公民防疫基本行为准则

1.勤洗手.....	02
2.六步洗手法.....	03
3.科学戴口罩.....	04
4.少聚集.....	05
5.保持厕所卫生.....	06
6.实行分餐制.....	07
7.做好清洁消毒与通风.....	08
8.遵守社交礼仪.....	09
9.保持健康生活.....	10

第二部分

不同场景健康防护准则

1.码头	12	19.旅游景点	30
2.口岸	13	20.健身运动场所	31
3.棋牌室（麻将馆）	14	21.咖啡馆、酒吧和茶座	32
4.游船（观光船）	15	22.影剧院.....	33
5.开放或半开放式剧场.....	16	23.游泳场所	34
6.文化馆	17	24.会展中心	35
7.临时安置点	18	25.游艺娱乐场所和上网服务场所	36
8.体育场馆	19	26.展览馆、博物馆、美术馆	37
9.奶茶店	20	27.图书馆.....	38
10.居家.....	21	28.歌舞娱乐场所	39
11.写字楼、办公场所	22	29.公共浴室	40
12.宾馆.....	23	30.医疗机构	41
13.商场和超市	24	31.铁路客运	42
14.银行.....	25	32.道路客运	43
15.餐厅（馆）	26	33.水路客运	44
16.理发店.....	27	34.民航.....	45
17.农集贸市场	28	35.城市公共汽电车	46
18.公园.....	29	36.城市轨道交通	47

37.出租汽车	48	62.专业救援人员	73
38.回国人员转运车辆	49	63.志愿者.....	74
39.教培机构	50	64.社区工作人员	75
40.社区.....	51	65.导游.....	76
41.企业.....	52	66.老年人.....	77
42.进口物资转运	53	67.伤残人士	78
43.建筑业.....	54	68.孕妇.....	79
44.邮政快递业	55	69.儿童.....	80
45.机关事业单位	56	70.学生	81
46.托幼机构	57	71.就医人员	82
47.中小学校	58	72.警察.....	83
48.高等学校	59	73.企业职工	84
49.养老机构	60	74.口岸工作人员	85
50.儿童福利机构	61	75.司机.....	86
51.流浪乞讨人员救助管理机构	62	76.邮递员、快递员	87
52.监狱.....	63	77.水、电、煤气等工作人员	88
53.精神卫生医疗机构	64	78.售货员.....	89
54.医疗废物处置中心	65	79.保安.....	90
55.物业项目部	66	80.环卫工人	91
56.机场保洁人员	67	81.保洁员.....	92
57.境外和境内航班保洁人员	68	82.服务员.....	93
58.机场司机	69	83.食品消费者	94
59.机场公安辅警	70	84.食品从业人员（加工、销售、服务等） ..	95
60.机场装卸工人	71	85.教师.....	96
61.一线市场监管人员	72		

第一部分

公民防疫基本行为准则

1.勤洗手

1

清洁操作之前



加工制作食品
饮料前



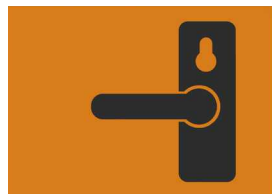
护理老年人和
婴幼儿前



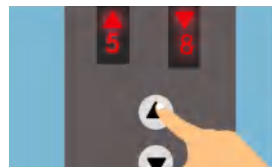
饮食前

2

触摸公共设施之后



触摸门把手后



触摸电梯按钮后

3

污染操作之后



上厕所后



手部有明显污染物



咳嗽、打喷嚏
用手捂后



触摸钱币后



接触污物后

4

做好手消毒



手上无可见污
染物时，可用
手消毒剂揉搓
双手20-30秒

2.六步洗手法

(用流动水, 并使用肥皂或洗手液)

1



掌心相对, 手指并拢, 相互揉搓

2



手心对手背沿指缝相互揉搓, 交换进行

3



掌心相对, 双手交叉指缝相互揉搓

4



弯曲手指使关节在另一掌心旋转揉搓, 交换进行

5



一手握住左手大拇指旋转揉搓, 交换进行

6



将五个指尖并拢放在另一掌心旋转揉搓, 交换进行

3.科学戴口罩

如何戴口罩

1



清洁双手，将口罩覆盖在脸部口鼻上，将两端绳子挂在耳朵上

2



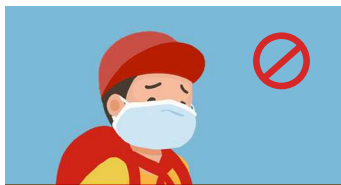
用双手的中指紧压口鼻上方鼻梁两侧的金属条，使其紧密贴合

3



双手同时向上下方将口罩的皱褶拉开，确保完全覆盖住口鼻和下巴

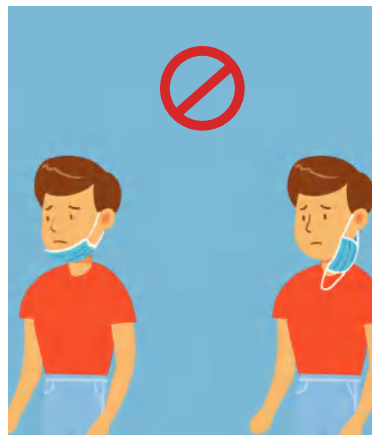
错误戴口罩方式



儿童选用成人口罩



鼻罩



口罩未遮口鼻



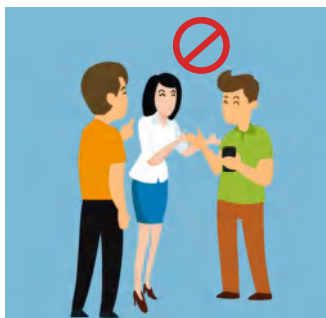
口罩内外戴反



口罩上下戴反

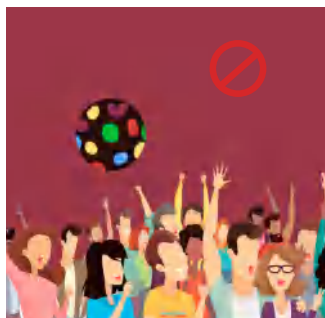
4.少聚集

1



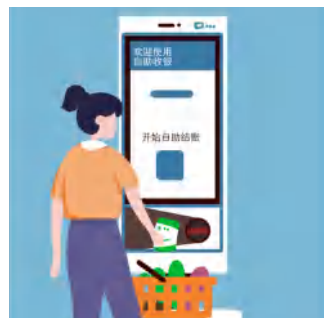
保持距离不扎堆

2



人多场所避免去

3



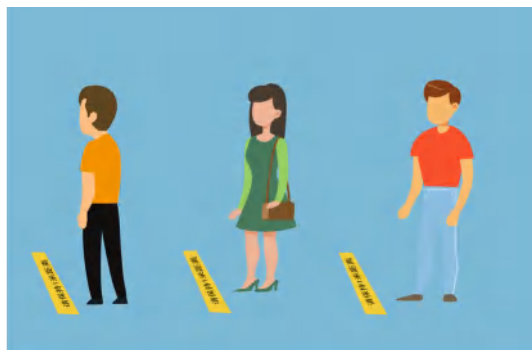
自助结账不拥挤

4



聚会聚餐少参加

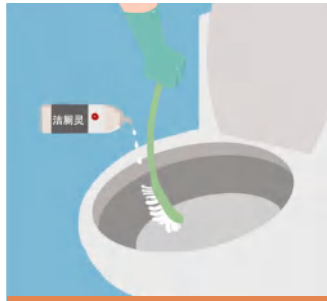
5



等候排队一米线

5.保持厕所卫生

1



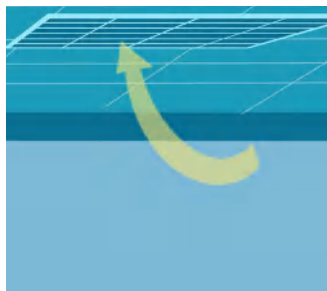
经常擦拭马桶垫圈
和马桶盖

2



先盖马桶盖，再冲
马桶

3



打开排气扇，增加空
气流动，清除异味

4



卫生间地漏要勤
补水

6.实行分餐制

1



2



3



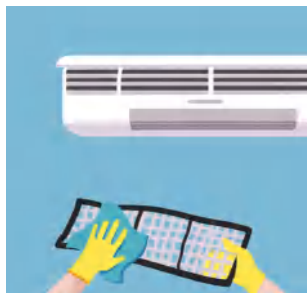
3.做好清洁消毒与通风

1



晴朗天气、室外
温度适宜的条件
下宜多开窗通风

2



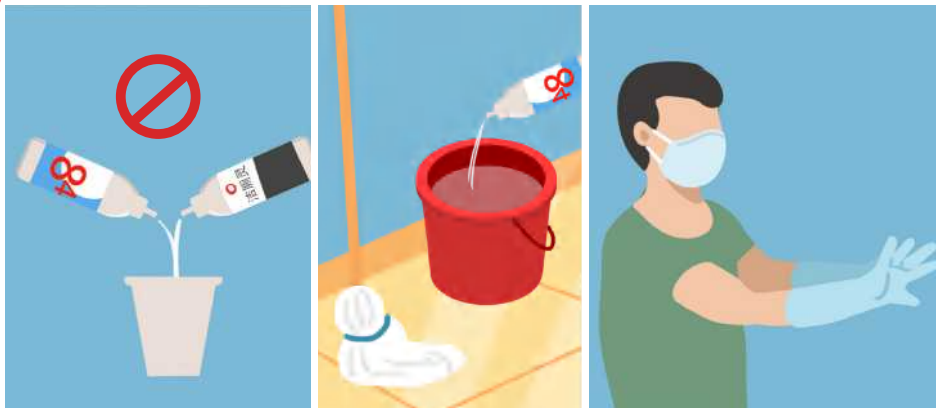
空调长时间未用，
再次使用前要进行
清洁消毒

3



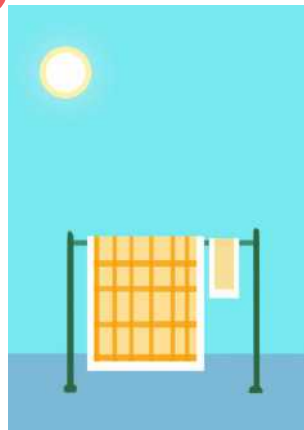
应对桌面、台面、地面等物体表面及
电梯、厕所等公共设施定期清洁消毒

4



含氯消毒剂按照说明书现用现配，不可与“洁厕灵”混用，
配制时，做好个人面部和皮肤防护，佩戴口罩、手套等

5



经常晾晒衣被

8. 遵守社交礼仪

1



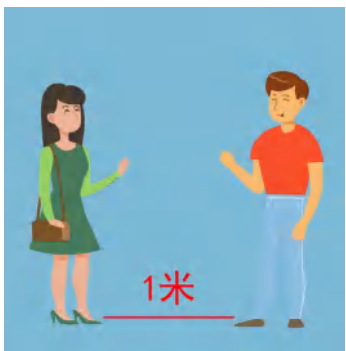
用手帕或纸巾遮挡口鼻

2



见面握手改招手

3



社交保持一米距离

4



随地吐痰是恶习

5



人多分批乘梯

9.保持健康生活

1



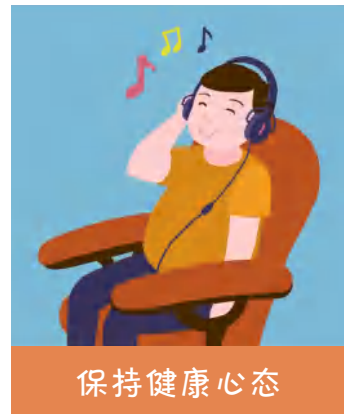
加强锻炼身体

2



规律作息，保证足够睡眠时间

3



保持健康心态

4



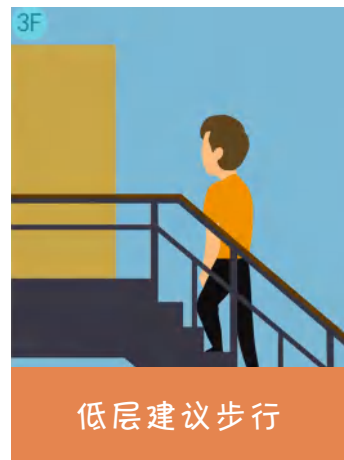
健康饮食，戒烟限酒

5

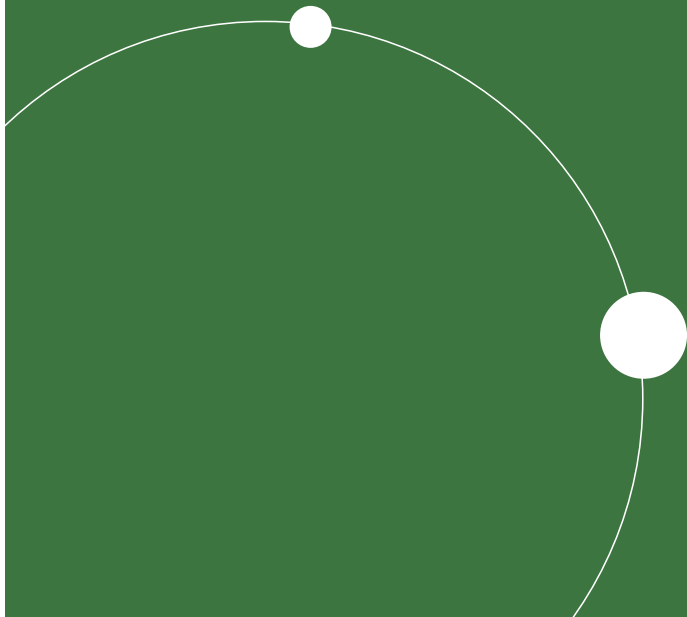
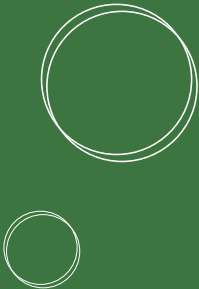



有症状时早就医，不带病上班上学

6



低层建议步行



第二部分

不同场景健康防护准则

1. 码头

人员防护

工作人员接种疫苗，戴医用外科口罩或以上级别口罩和一次性手套，健康监测，定期核酸检测。

乘客体温检测、核验健康码、戴一次性使用医用口罩、医用外科口罩或以上防护等级口罩。

高风险岗位人员严格落实个人防护措施，人员相对固定、闭环或封闭管理，增加核酸检测频次。

场所防护

制定应急工作预案，储备防疫物资，落实单位主体责任，加强对工作人员健康培训。

做好乘客和工作人员体温检测和健康码核验。

增加高风险区域及作业车辆消毒频次、定期开展检查和效果评估。

港口内外贸作业人员岗位固定，避免交叉作业。发现可疑症状人员立即闭环转运至定点医疗机构。

严格执行“非必要不登轮、非必要不上岸”措施。

加强手卫生，注意个人卫生。

加强港口客运站通风换气和清洁消毒。

应急处置

码头货物检测出现阳性的，工作人员应立即按规定进行核酸检测，并实行封闭管理，解除封闭前按当地规定进行核酸检测。

当出现新冠肺炎确诊病例、疑似病例和无症状感染者时，应在当地疾病预防控制机构的指导下对场所进行终末消毒。

对空调通风系统进行清洗和消毒处理，经卫生学评价合格后方可重新启用。

2. 口岸

人员防护

工作人员接种疫苗，戴口罩、健康监测、定期核酸检测。

入境人员确保闭环式“点对点、一站式”转运和无缝对接。

高风险岗位工作人员采取严格防护措施，岗位相对固定，实行集中工作和集中居住的闭环管理，增加核酸检测频次。

场所防护

制定应急工作预案，储备防疫物资，压实属地和部门责任，落实企业主体责任。

加强入境货物核酸检测与消毒，强化冷链物品追溯管理，定期进行督导和抽检评估。

加强通风换气，保持室内空气流通。

做好人员聚集区和高频接触物体表面的清洁消毒。

加强手卫生，注意个人卫生。

尽量利用电话、微信、网络视频等方式沟通联系和部署工作，减少人员聚集和线下会议。

通过海报、电子屏和宣传栏等加强新冠肺炎防控和个人防护知识宣传。

应急处置

当出现新冠肺炎确诊病例、疑似病例和无症状感染者时，应在当地疾病预防控制机构的指导下对场所进行终末消毒。

对空调通风系统进行清洗和消毒处理，经卫生学评价合格后方可重新启用。

3. 棋牌室（麻将馆）

人员防护

工作人员接种疫苗，全程佩戴医用外科口罩，健康监测。

顾客体温检测、核验健康码、戴口罩。

场所防护

制定应急预案，落实主体责任，加强员工健康培训，做好防疫物资储备。

降低棋牌室（麻将馆）的顾客数量和停留时间。

加强通风换气。正确使用空调。首选自然通风。

做好公共用品和设施（如卫生间门把手、桌面台椅、麻将和公共垃圾桶等）的清洁消毒。

保持公共区域、电梯、服务台等区域环境整洁卫生，及时清理垃圾。

加强手卫生。配备足够的洗手液或速干手消毒剂。

注意个人卫生，避免用未清洁的手触摸口、眼、鼻。

应急处置

当出现新冠肺炎确诊病例、疑似病例和无症状感染者时，应在当地疾病预防控制机构的指导下对场所进行终末消毒。

对空调通风系统进行清洗和消毒处理，经卫生学评价合格后方可重新启用。

4. 游船（观光船）

人员防护

工作人员接种疫苗，戴医用外科口罩或以上级别口罩和一次性手套，健康监测。

登船乘客体温检测、核验健康码、戴口罩。

场所防护

制定应急预案，储备防疫物资，落实单位主体责任，加强员工培训。

宜停止使用全封闭游船。

确保有效通风换气，首选自然风，如使用空调，保证充足的新风输入，所有排风直接排室外。

增加对桌椅、扶手等公共用品和设施的清洁消毒频次。

保持公共区域环境卫生整洁，及时清理垃圾。

采用预约购票等方式控制乘客数量，隔位、分散就坐。

加强手卫生。配备足够的洗手液或速干手消毒剂。

注意个人卫生，避免用未清洁的手触摸口、眼、鼻。

通过宣传折页、海报、微信公众号等加强疫情防控知识宣教。

应急处置

当出现新冠肺炎确诊病例、疑似病例和无症状感染者时，应在当地疾病预防控制机构的指导下对场所进行终末消毒。

对空调通风系统进行清洗和消毒处理，经卫生学评价合格后方可重新启用。

5. 开放或半开放式剧场

人员防护

工作人员接种疫苗，全程戴口罩，健康监测。

观众体温检测、核验健康码、戴口罩。

场所防护

储备防疫物资，制定应急预案，落实单位主体责任，加强员工培训。

每场演出尽量压缩不必要的演职人员，注意保持安全距离。

严格执行人员预约限流措施，推广在线实名制购票及电子票。

公众正确佩戴口罩，对号入座，保持安全距离，取消演出前后的现场互动环节。

加强通风换气。如使用空调，保证充足的新风输入，所有排风直接排室外。

对售票处、舞台、后台、办公区域等进行全面清洁消毒。

加强现场巡查。安排专人做好演出现场管理，提醒观众正确佩戴口罩。

加强员工用餐管理，实行错峰就餐，分散用餐。

加强手卫生。配备足够的洗手液或速干手消毒剂。

应急处置

当出现新冠肺炎确诊病例、疑似病例和无症状感染者时，应在当地疾病预防控制机构的指导下对场所进行终末消毒。

对空调通风系统进行清洗和消毒处理，经卫生学评价合格后方可重新启用。

6. 文化馆

人员防护

工作人员接种疫苗，全程戴医用外科口罩或以上级别口罩，健康监测。

入馆人员体温检测、核验健康码、戴口罩。

场所防护

储备防疫物资，制定应急预案，落实单位主体责任，加强员工培训。

实行预约制。控制进入文化馆的人员数量和停留时间。

加强通风换气。首选自然通风。如使用空调，应保证供风安全。

做好清洁消毒。馆内电梯、楼梯、卫生间等公共区域定期清洁消毒，为观众提供的拐杖、轮椅等物品应“一客一用一消毒”。

加强手卫生。公共卫生间要配备足够的洗手液或手消毒剂。

注意个人卫生，避免用未清洁的手触摸口、眼、鼻。

保持安全社交距离。咨询台和等待区等处设置“1米线”。

应急处置

当出现新冠肺炎确诊病例、疑似病例和无症状感染者时，应在当地疾病预防控制机构的指导下对场所进行终末消毒。

对空调通风系统进行清洗和消毒处理，经卫生学评价合格后方可重新启用。

7. 临时安置点

人员防护

工作人员接种疫苗，全程戴医用外科口罩或以上级别口罩，健康监测。

进入人员体温检测、核验健康码、戴口罩。

场所防护

加强防疫管理。制定应急工作预案，做好防疫物资储备，加强对工作人员健康培训。

加强通风换气。首选自然通风。如使用空调，应保证供风安全。

做好清洁消毒。增加楼梯、公共卫生间或临时厕所等公共区域和高频接触物体表面的清洁消毒频次。

垃圾及时清运。保持公共区域、楼梯和公共卫生间或临时厕所等区域环境整洁卫生，及时清理垃圾。

加强食品卫生管理。做好食品等原料的采购管理，保证来源安全可追溯。

采取安装物理隔断或进行化学杀灭等手段，加强安置点蚊蝇鼠蟑的防治工作。

加强手卫生。配备足够的洗手液或速干手消毒剂。

注意个人卫生，避免用未清洁的手触摸口、眼、鼻。

加强健康宣教。利用通知、海报等方式开展新冠肺炎防控知识宣传。

应急处置

当出现新冠肺炎确诊病例、疑似病例和无症状感染者时，应在当地疾病预防控制机构的指导下对场所进行终末消毒。

对空调通风系统进行清洗和消毒处理，经卫生学评价合格后方可重新启用。

8. 体育场馆

人员防护

工作人员接种疫苗，全程戴医用外科口罩或以上级别口罩，健康监测。

入场人员体温检测、核验健康码、戴口罩。

场所防护

加强防疫管理。制定应急工作预案，做好防疫物资储备，加强对工作人员健康培训。

实行预约制。预约购票，控制入场人数。收银台、等待区等设置“1米线”。

加强通风换气。首选自然通风。如使用空调，应保证供风安全。

做好清洁消毒。定时对公共设施设备及高频接触的物体表面进行清洁消毒。

垃圾及时清运。设置口罩专用垃圾收集箱。

加强手卫生。公共卫生间要配备足够的洗手液或手消毒剂。

注意个人卫生，避免用未清洁的手触摸口、眼、鼻。

加强健康宣教。利用海报、电子屏和宣传栏等方式开展新冠肺炎防控知识宣传。

应急处置

当出现新冠肺炎确诊病例、疑似病例和无症状感染者时，应在当地疾病预防控制机构的指导下对场所进行终末消毒。

对空调通风系统进行清洗和消毒处理，经卫生学评价合格后方可重新启用。

9. 奶茶店

人员防护

工作人员接种疫苗，全程戴医用外科口罩或以上级别口罩，健康监测。

顾客体温检测、核验健康码、戴口罩。

场所防护

加强防疫管理。制定应急工作预案，落实主体责任，做好防疫物资储备，加强人员健康培训。

控制进入室内奶茶店的人数，推荐非接触扫码方式付款，在收银台等区域设置“1米线”。

正确使用空调。首选自然通风。如使用空调，应保证供风安全。

做好清洁消毒。公共设施设备及高频接触的物体表面（如座椅、公共卫生间及手经常触摸的地方等）进行清洁消毒，并做好记录。

保持收银台等公共区域环境整洁卫生，及时清理垃圾。

加强手卫生。公共卫生间要配备足够的洗手液或手消毒剂。

注意个人卫生，避免用未清洁的手触摸口、眼、鼻。

加强健康宣教。利用海报、电子屏和宣传栏等方式开展新冠肺炎防控知识宣传。

应急处置

当出现新冠肺炎确诊病例、疑似病例和无症状感染者时，应在当地疾病预防控制机构的指导下对场所进行终末消毒。

对空调通风系统进行清洗和消毒处理，经卫生学评价合格后方可重新启用。

10. 居家

居家

做好体温计、口罩和消毒剂等防疫物资储备。

做好家庭成员的健康监测。

室内温度适宜时，尽量采用自然通风。空调使用前应进行清洗；开启前，先行打开门窗通风20-30分钟。

家庭环境以清洁为主，预防性消毒为辅。及时清理室内垃圾。

家庭成员不共用毛巾，勤晒衣被。

加强手卫生。卫生间配备洗手液或速干手消毒剂。

注意个人卫生，避免用未清洁的手触摸口、眼、鼻。

呼吸道疾病患者生病期间，尽量减少外出；如需外出，应正确佩戴口罩，做好手卫生。

外出时，随身备用口罩。在人员密集或通风不良的公共场所、乘坐公共交通工具时佩戴。

要注意检查下水管道、卫生间地漏等的U型管水封，缺水时及时补水。

11. 写字楼、办公场所

人员防护

服务人员接种疫苗，全程戴医用外科口罩或以上级别口罩，健康监测。

进入的办公人员和服务人员体温检测、核验健康码和戴口罩。

场所防护

加强防疫管理。制定应急工作预案，落实主体责任，做好防疫物资储备，加强人员健康培训。

正确使用空调。首选自然通风。如使用空调，应保证供风安全。

做好清洁消毒。做好电梯、公共卫生间等公用设备设施和门把手等高频接触物体表面的清洁消毒。

保持公共区域和办公区域环境整洁，及时清理垃圾。

加强手卫生。公共卫生间要配备足够的洗手液或手消毒剂。

注意个人卫生，避免用未清洁的手触摸口、眼、鼻。

加强健康宣教。利用海报、电子屏和宣传栏等方式开展新冠肺炎防控知识宣传。

应急处置

当出现新冠肺炎确诊病例、疑似病例和无症状感染者时，应在当地疾病预防控制机构的指导下对场所进行终末消毒。

对空调通风系统进行清洗和消毒处理，经卫生学评价合格后方可重新启用。

12. 宾馆

人员防护

工作人员接种疫苗，全程戴医用外科口罩或以上级别口罩，健康监测。

进入的顾客和配送餐员体温检测、核验健康码和戴口罩。

场所防护

加强防疫管理。制定应急工作预案，落实主体责任，做好防疫物资储备，加强人员健康培训。

前台应设置“1米线”，提醒客人保持安全距离。

正确使用空调。首选自然通风。如使用空调，应保证供风安全。

做好电梯、公共卫生间、门把手等清洁消毒。客房重复使用的公共用品用具需“一客一用一消毒”。

保持公共区域和办公区域环境整洁，及时清理垃圾。

加强手卫生。公共卫生间要配备足够的洗手液或手消毒剂。

注意个人卫生，避免用未清洁的手触摸口、眼、鼻。

加强健康宣教。利用海报、电子屏和宣传栏等方式开展新冠肺炎防控知识宣传。

应急处置

当出现新冠肺炎确诊病例、疑似病例和无症状感染者时，应在当地疾病预防控制机构的指导下对场所进行终末消毒。

对空调通风系统进行清洗和消毒处理，经卫生学评价合格后方可重新启用。

13. 商场和超市

人员防护

工作人员接种疫苗，全程戴医用外科口罩或以上级别口罩，健康监测。

顾客体温检测、核验健康码和戴口罩。

场所防护

加强防疫管理。制定应急工作预案，落实主体责任，做好防疫物资储备，加强人员健康培训。

商场、超市及其对外租赁的商铺，应合理设置一定时段内的顾客最大接待量，防止造成人员聚集。

推荐顾客自助购物、非接触扫码付费，排队付款时保持安全距离。建议购物时间不超过两小时。

正确使用空调。首选自然通风。如使用空调，应保证供风安全。

做好清洁消毒。做好电梯、公共卫生间等公用设备设施和门把手等高频接触物体表面的清洁消毒。

保持公共区域和办公区域环境整洁，及时清理垃圾。

加强手卫生。公共卫生间要配备足够的洗手液或手消毒剂。

注意个人卫生，避免用未清洁的手触摸口、眼、鼻。

加强健康宣教。利用海报、电子屏和宣传栏等方式开展新冠肺炎防控知识宣传。

其他要求参照《商务部办公厅关于印发〈商场、超市疫情防控技术指南〉等4个防控指南的通知》执行。

应急处置

当出现新冠肺炎确诊病例、疑似病例和无症状感染者时，应在当地疾病预防控制机构的指导下对场所进行终末消毒。

对空调通风系统进行清洗和消毒处理，经卫生学评价合格后方可重新启用。

14. 银行

人员防护

工作人员接种疫苗，全程戴医用外科口罩或以上级别口罩，健康监测。

顾客体温检测、核验健康码和戴口罩。

场所防护

加强防疫管理。制定应急工作预案，落实主体责任，做好防疫物资储备，加强人员健康培训。

在大厅内设置“1米线”，提醒客户排队取号或在ATM机存取款时保持安全距离。

控制大厅内办理业务的客户数量；推荐客户优先考虑网络银行或在ATM机上办理日常业务。

正确使用空调。首选自然通风。如使用空调，应保证供风安全。

对取号机、柜台柜面、密码器、签字笔、点钞机、ATM机、公共座椅等公用物品设施做好清洁消毒。

保持银行大厅、电梯口和咨询台等区域环境整洁，及时清理垃圾。

加强手卫生。咨询台或服务台要配备速干手消毒剂。

注意个人卫生，避免用未清洁的手触摸口、眼、鼻。

加强健康宣教。利用海报、电子屏和宣传栏等方式开展新冠肺炎防控知识宣传。

应急处置

当出现新冠肺炎确诊病例、疑似病例和无症状感染者时，应在当地疾病预防控制机构的指导下对场所进行终末消毒。

对空调通风系统进行清洗和消毒处理，经卫生学评价合格后方可重新启用。

15. 餐厅（馆）

人员防护

工作人员接种疫苗，全程戴医用外科口罩或以上级别口罩，健康监测。

进入的顾客和网约配送员体温检测、核验健康码和戴口罩。

场所防护

加强防疫管理。制定应急工作预案，落实主体责任，做好防疫物资储备，加强人员健康培训。

严格控制人流密度、进店人数要与餐位数相匹配，不得造成点餐、等餐、等位等人员聚集。

提倡建立顾客预约制度，合理安排顾客到店时间，非接触式点餐、结账。

推广分餐制，餐厅（馆）提供公筷公勺。建议就餐时间不超过两小时。

正确使用空调。首选自然通风。如使用空调，应保证供风安全。

做好收银台、电梯、公共卫生间等公用设备设施和门把手等高频接触物体表面的清洁消毒。

保持大厅和电梯口等区域环境整洁，及时清理垃圾。

加强手卫生。公共卫生间要配备足够的洗手液或手消毒剂。

注意个人卫生，避免用未清洁的手触摸口、眼、鼻。

加强健康宣教。利用海报、电子屏和宣传栏等方式开展新冠肺炎防控知识宣传。

应急处置

当出现新冠肺炎确诊病例、疑似病例和无症状感染者时，应在当地疾病预防控制机构的指导下对场所进行终末消毒。

对空调通风系统进行清洗和消毒处理，经卫生学评价合格后方可重新启用。

16. 理发店

人员防护

工作人员接种疫苗，全程戴医用外科口罩或以上级别口罩，健康监测。

顾客体温检测、核验健康码和戴口罩。

场所防护

加强防疫管理。制定应急工作预案，落实主体责任，做好防疫物资储备，加强人员健康培训。

正确使用空调。首选自然通风。如使用空调，应保证供风安全。

做好收银台、座椅、物品存储柜和操作台等公用设备设施和门把手等高频接触物体表面的清洁消毒。

保持门厅和顾客等候区等区域环境整洁，及时清理垃圾。

加强手卫生。收银台要配备速干手消毒剂或感应式手消毒设备。

注意个人卫生，避免用未清洁的手触摸口、眼、鼻。

加强健康宣教。利用海报、电子屏和宣传栏等方式开展新冠肺炎防控知识宣传。

应急处置

当出现新冠肺炎确诊病例、疑似病例和无症状感染者时，应在当地疾病预防控制机构的指导下对场所进行终末消毒。

对空调通风系统进行清洗和消毒处理，经卫生学评价合格后方可重新启用。

17. 农集贸市场

人员防护

工作人员接种疫苗，全程戴医用外科口罩或以上级别口罩，健康监测。

顾客体温检测、核验健康码和戴口罩。

禽畜肉类和熟食区的员工还应当佩戴工作帽。生鲜宰杀等特殊摊位的经营者穿工作服、戴防水围裙、橡胶手套等。

场所防护

加强防疫管理。制定应急工作预案，落实主体责任，做好防疫物资储备，加强人员健康培训。

加强室内空气流通。室内市场在温度适宜时，尽量采用自然通风，或使用抽气扇加强空气流通。

加强地面、摊位等清洁消毒，市场每天结束经营活动后，应开展一次全面清洁消毒。

加强公共卫生间卫生管理和内部清洁，垃圾做到“日产日清”。

完善给排水设施，地面设下水明沟，下水道保持畅通；应配备地面冲洗水龙头和消毒设施。

市场内实行分区经营，确保市场内按照果蔬类、鲜肉类、水产品、熟食品和调味品等大类分区，并明确标识。

推荐顾客采用非接触扫码付费，购买商品时与他人保持 1 米以上间距。建议采购时间不超过两小时。

加强手卫生，注意个人卫生。

加强健康宣教。利用海报、电子屏和宣传栏等方式开展新冠肺炎防控知识宣传。

其他要求参照《商务部办公厅关于印发〈商场、超市疫情防控技术指南〉等 4 个防控指南的通知》执行。

应急处置

当出现新冠肺炎确诊病例、疑似病例和无症状感染者时，应在当地疾病预防控制机构的指导下对场所进行终末消毒。

对空调通风系统进行清洗和消毒处理，经卫生学评价合格后方可重新启用。

18. 公园

人员防护

工作人员接种疫苗，全程戴医用外科口罩或以上级别口罩，健康监测。

游客体温检测、核验健康码和戴口罩。

场所防护

加强防疫管理。制定应急工作预案，落实主体责任，做好防疫物资储备，加强人员健康培训。

鼓励实行预约制，调控入园游客数量。减少现金售票，鼓励线上购票、扫码支付等非接触支付方式。

加强办公区域的通风换气。温度适宜时，办公区域尽量采用自然通风加强室内空气流通。如使用空调，应保证供风安全。

做好公园内公共设施、座椅座凳、健身器材、游乐设施、果皮箱、垃圾桶等高频接触物体表面的清洁消毒工作。

保持公园内清洁卫生，公园产生的垃圾做到“日产日清”，清运过程中应采用密闭化运输。

加强手卫生。有条件时公共卫生间、售票处、检票通道口和游客咨询台等配备手消毒剂。

注意个人卫生，避免用未清洁的手触摸口、眼、鼻。

加强健康宣教。利用海报、电子屏和宣传栏等方式开展新冠肺炎防控知识宣传。

应急处置

当出现新冠肺炎确诊病例、疑似病例和无症状感染者时，应在当地疾病预防控制机构的指导下对场所进行终末消毒。

对空调通风系统进行清洗和消毒处理，经卫生学评价合格后方可重新启用。

19. 旅游景点

人员防护

工作人员接种疫苗,全程戴医用外科口罩或以上级别口罩,健康监测。

游客、导游和地陪体温检测、核验健康码和戴口罩。

场所防护

加强防疫管理。制定应急工作预案,落实主体责任,做好防疫物资储备,加强人员健康培训。

实行预约制,科学合理制定营业时间,调控进入景点游客数量。减少现金售票,鼓励线上购票、扫码支付等非接触支付方式。

演出时场馆内应设置专门人员,提醒观众戴口罩,演出开始及结束时进行人流疏导分流,避免人员聚集。

加强景区内密闭区域或相对密闭区域(如景区内部的室内或半封闭演艺场地、场馆等)的通风换气。

正确使用空调。首选自然通风。如使用空调,应保证供风安全。

做好旅游景点内公共卫生间、垃圾桶等公共设施以及门把手、电梯按钮等高频接触物体表面的清洁消毒。

保持旅游景点内清洁卫生,产生的垃圾做到“日产日清”,清运过程中应采用密闭化运输。

加强手卫生。公共卫生间要配备足够的洗手液或手消毒剂。

注意个人卫生,避免用未清洁的手触摸口、眼、鼻。

加强健康宣教。利用海报、电子屏和宣传栏等方式开展新冠肺炎防控知识宣传。

应急处置

当出现新冠肺炎确诊病例、疑似病例和无症状感染者时,应在当地疾病预防控制机构的指导下对场所进行终末消毒。

对空调通风系统进行清洗和消毒处理,经卫生学评价合格后方可重新启用。

20. 健身运动场所

人员防护

工作人员接种疫苗,全程戴医用外科口罩或以上级别口罩,健康监测。

进入的顾客体温检测、核验健康码和戴口罩。

场所防护

加强防疫管理。制定应急工作预案,落实主体责任,做好防疫物资储备,加强人员健康培训。

通过预约服务的方式适时调控进入场所的人员数量,避免人员过度密集。建议顾客运动时间不超过两小时。

顾客健身运动时保持至少 1 米间距,使用健身器械前后,宜使用手消毒液。

正确使用空调。首选自然通风。如使用空调,应保证供风安全。

做好前台、走廊、公共区域、休息室、健身器材、更衣室、淋浴间和公共卫生间等清洁消毒。

保持公共区域和办公区域环境整洁,及时清理垃圾。

加强手卫生。公共卫生间要配备足够的洗手液或手消毒剂。

注意个人卫生,避免用未清洁的手触摸口、眼、鼻。

加强健康宣教。利用海报、电子屏和宣传栏等方式开展新冠肺炎防控知识宣传。

应急处置

当出现新冠肺炎确诊病例、疑似病例和无症状感染者时,应在当地疾病预防控制机构的指导下对场所进行终末消毒。

对空调通风系统进行清洗和消毒处理,经卫生学评价合格后方可重新启用。

21. 咖啡馆、酒吧和茶座

人员防护

工作人员接种疫苗，全程戴医用外科口罩或以上级别口罩，健康监测。

顾客和网约配送员体温检测、核验健康码和戴口罩。

场所防护

加强防疫管理。制定应急工作预案，落实主体责任，做好防疫物资储备，加强人员健康培训。

加强通风换气。首选自然通风。如使用空调，应保证供风安全。

每天对经营场所、保洁设施、人员通道等场所公用物品和部位进行清洁消毒。

保持公共区域和办公区域环境整洁，及时清理垃圾。

推荐顾客采用非接触扫码付款，提醒顾客保持安全距离，并在收银台、等待区等设置“1米线”。

加强手卫生。公共卫生间要配备足够的洗手液或手消毒剂。

注意个人卫生，避免用未清洁的手触摸口、眼、鼻。

加强健康宣教。利用海报、电子屏和宣传栏等方式开展新冠肺炎防控知识宣传。

应急处置

当出现新冠肺炎确诊病例、疑似病例和无症状感染者时，应在当地疾病预防控制机构的指导下对场所进行终末消毒。

对空调通风系统进行清洗和消毒处理，经卫生学评价合格后方可重新启用。

22. 影剧院

人员防护

工作人员接种疫苗，全程戴医用外科口罩或以上级别口罩，健康监测。

观众体温检测、核验健康码和戴口罩。

场所防护

加强防疫管理。制定应急工作预案，落实主体责任，做好防疫物资储备，加强人员健康培训。

实行预约制，控制观影人数。推荐观众采用非接触扫码付款方式购票，并在收银台、等待区等设置“1米线”。

确保有效通风换气。正确使用空调。首选自然通风。如使用空调，应保证供风安全。

每天定时对公共区域、公共设施设备及高频接触的物体表面等进行清洁消毒。

保持公共区域和办公区域环境整洁，及时清理垃圾。

加强手卫生。公共卫生间要配备足够的洗手液或手消毒剂。

注意个人卫生，避免用未清洁的手触摸口、眼、鼻。

加强健康宣教。利用海报、电子屏和宣传栏等方式开展新冠肺炎防控知识宣传。

应急处置

当出现新冠肺炎确诊病例、疑似病例和无症状感染者时，应在当地疾病预防控制机构的指导下对场所进行终末消毒。

对空调通风系统进行清洗和消毒处理，经卫生学评价合格后方可重新启用。

23. 游泳场所

人员防护

工作人员接种疫苗，全程戴医用外科口罩或以上级别口罩，健康监测。

顾客体温检测、核验健康码和戴口罩。

场所防护

加强防疫管理。制定应急工作预案，落实主体责任，做好防疫物资储备，加强人员健康培训。

加强对泳池水、淋浴水和更衣室等卫生管理以及淋浴室的通风换气。建议顾客减少在淋浴间（室）和更衣室的停留时间。

实行电话、微信等预约方式进行客流限制，引导顾客分时段锻炼。鼓励采取扫码支付等非接触方式付款。

正确使用空调。首选自然通风。如使用空调，应保证供风安全。

对公共设施设备及高频接触物体表面（如储物柜及钥匙、换衣凳、公共卫生间、扶手把手等）进行清洁消毒。

保持公共区域和办公区域环境整洁，及时清理垃圾。

加强手卫生。公共卫生间要配备足够的洗手液或手消毒剂。

注意个人卫生，避免用未清洁的手触摸口、眼、鼻。

加强健康宣教。利用海报、电子屏和宣传栏等方式开展新冠肺炎防控知识宣传。

应急处置

当出现新冠肺炎确诊病例、疑似病例和无症状感染者时，应在当地疾病预防控制机构的指导下对场所进行终末消毒。

对空调通风系统进行清洗和消毒处理，经卫生学评价合格后方可重新启用。

24. 会展中心

人员防护

工作人员接种疫苗，全程戴医用外科口罩或以上级别口罩，健康监测。

参展人员和观众体温检测、核验健康码和戴口罩。

场所防护

加强防疫管理。制定应急工作预案，落实主体责任，做好防疫物资储备，加强人员健康培训。

控制展览的规模、参加展览的厂家数量和观众的人数；增加展位之间的距离；实行预约制，控制观众数量。

确保有效通风换气。首选自然通风。如使用空调，应保证供风安全。

展馆内电梯、楼梯、卫生间等公共区域和高频接触物体表面应定期清洁消毒。

保持公共区域和办公区域环境整洁，及时清理垃圾。

加强手卫生。公共卫生间要配备足够的洗手液或手消毒剂。

注意个人卫生，避免用未清洁的手触摸口、眼、鼻。

加强健康宣教。利用海报、电子屏和宣传栏等方式开展新冠肺炎防控知识宣传。

应急处置

当出现新冠肺炎确诊病例、疑似病例和无症状感染者时，应在当地疾病预防控制机构的指导下对场所进行终末消毒。

对空调通风系统进行清洗和消毒处理，经卫生学评价合格后方可重新启用。

25. 游艺娱乐场所和上网服务场所

人员防护

工作人员接种疫苗，全程戴医用外科口罩或以上级别口罩，健康监测。

顾客体温检测、核验健康码和戴口罩。

场所防护

加强防疫管理。制定应急工作预案，落实主体责任，做好防疫物资储备，加强人员健康培训。

管控分流，控制游艺厅和网吧（咖）内顾客数量和停留时间，防止人员聚集，并在收银台等设置“1米线”。

正确使用空调。首选自然通风。如使用空调，应保证供风安全。

做好清洁消毒。做好电梯、公共卫生间等公用设备设施和门把手等高频接触物体表面的清洁消毒。

对上网服务设备及附属设施（如鼠标、键盘、耳机），游艺娱乐场所的按键、摇杆及附属设施应当做到“一客一用一消”。

保持公共区域和办公区域环境整洁，及时清理垃圾。

加强手卫生。公共卫生间要配备足够的洗手液或手消毒剂。

注意个人卫生，避免用未清洁的手触摸口、眼、鼻。

加强健康宣教。利用海报、电子屏和宣传栏等方式开展新冠肺炎防控知识宣传。

应急处置

当出现新冠肺炎确诊病例、疑似病例和无症状感染者时，应在当地疾病预防控制机构的指导下对场所进行终末消毒。

对空调通风系统进行清洗和消毒处理，经卫生学评价合格后方可重新启用。

26. 展览馆、博物馆、美术馆

人员防护

工作人员接种疫苗，全程戴医用外科口罩或以上级别口罩，健康监测。

参观人员体温检测、核验健康码和戴口罩。

场所防护

加强防疫管理。制定应急工作预案，落实主体责任，做好防疫物资储备，加强人员健康培训。

实行预约制，控制进入展览馆、博物馆、美术馆的参观人数。建议参观时间不超过两小时。

正确使用空调。首选自然通风。如使用空调，应保证供风安全。

馆内电梯、卫生间等公共区域和高频接触物体表面应定期清洁消毒；为观众提供的拐杖、轮椅等物品应“一客一用一消毒”。

保持公共区域和办公区域环境整洁，及时清理垃圾。

加强手卫生。公共卫生间要配备足够的洗手液或手消毒剂。

注意个人卫生，避免用未清洁的手触摸口、眼、鼻。

加强健康宣教。利用海报、电子屏和宣传栏等方式开展新冠肺炎防控知识宣传。

应急处置

当出现新冠肺炎确诊病例、疑似病例和无症状感染者时，应在当地疾病预防控制机构的指导下对场所进行终末消毒。

对空调通风系统进行清洗和消毒处理，经卫生学评价合格后方可重新启用。

27. 图书馆

人员防护

工作人员接种疫苗，全程戴医用外科口罩或以上级别口罩，健康监测。

借阅人员体温检测、核验健康码和戴口罩。

场所防护

加强防疫管理。制定应急工作预案，落实主体责任，做好防疫物资储备，加强人员健康培训。

控制每日、同时段入馆人数。在书刊借还服务台和咨询台等设置“1米线”。

正确使用空调。首选自然通风。如使用空调，应保证供风安全。

馆内电梯、楼梯、电子阅览器、自助借还书机、触摸屏、卫生间等公共接触区域应定期清洁消毒。

保持公共区域和办公区域环境整洁，及时清理垃圾。

加强手卫生。有条件时咨询台、电梯口、图书借阅室等处配备速干手消毒剂或感应式手消毒设备。

注意个人卫生，避免用未清洁的手触摸口、眼、鼻。

加强健康宣教。利用海报、电子屏和宣传栏等方式开展新冠肺炎防控知识宣传。

应急处置

当出现新冠肺炎确诊病例、疑似病例和无症状感染者时，应在当地疾病预防控制机构的指导下对场所进行终末消毒。

对空调通风系统进行清洗和消毒处理，经卫生学评价合格后方可重新启用。

28. 歌舞娱乐场所

人员防护

工作人员接种疫苗，全程戴医用外科口罩或以上级别口罩，健康监测。

顾客体温检测、核验健康码和戴口罩。

场所防护

加强防疫管理。制定应急工作预案，落实主体责任，做好防疫物资储备，加强人员健康培训。

建议对顾客实名登记和实行预约制，包厢内控制顾客数量，推荐顾客采用非接触扫码付款。

正确使用空调。首选自然通风。如使用空调，应保证供风安全。

加强对杯具等公共用品用具，麦克风、点歌按钮、屏幕及附属设施的清洁消毒。

保持公共区域和办公区域环境整洁，及时清理垃圾。

加强手卫生。公共卫生间要配备足够的洗手液或手消毒剂。

注意个人卫生，避免用未清洁的手触摸口、眼、鼻。

加强健康宣教。利用海报、电子屏和宣传栏等方式开展新冠肺炎防控知识宣传。

应急处置

当出现新冠肺炎确诊病例、疑似病例和无症状感染者时，应在当地疾病预防控制机构的指导下对场所进行终末消毒。

对空调通风系统进行清洗和消毒处理，经卫生学评价合格后方可重新启用。

29. 公共浴室

人员防护

工作人员接种疫苗，全程戴医用外科口罩或以上级别口罩，健康监测。

顾客体温检测、核验健康码和戴口罩。

场所防护

加强防疫管理。制定应急工作预案，落实主体责任，做好防疫物资储备，加强人员健康培训。

为顾客提供的用品用具应“一客一用一消”，必要时可使用一次性用品。

采取预约服务，控制顾客数量。建议顾客洗浴时间不超过两小时。推荐采用扫码支付等非接触方式付款。

保持经营场所空气流通，定期开门、开窗。如使用空调，应保证供风安全。

每日须对门厅、楼道、电梯、卫生间、淋浴间、更衣室等公共部位进行清洁消毒。每个区域使用的保洁用具要分开，避免混用。

保持公共区域和办公区域环境整洁，及时清理垃圾。

加强手卫生。公共卫生间要配备足够的洗手液或手消毒剂。

注意个人卫生，避免用未清洁的手触摸口、眼、鼻。

加强健康宣教。利用海报、电子屏和宣传栏等方式开展新冠肺炎防控知识宣传。

应急处置

当出现新冠肺炎确诊病例、疑似病例和无症状感染者时，应在当地疾病预防控制机构的指导下对场所进行终末消毒。

对空调通风系统进行清洗和消毒处理，经卫生学评价合格后方可重新启用。

30. 医疗机构

人员防护

医务人员接种疫苗，健康监测，严格按照相关防护等级规定做好防护。

患者和陪同家属体温检测、核验健康码和戴口罩。

场所防护

制定工作总体方案和应急预案,储备防疫物资,明确工作责任主体,完善工作流程,开展应急培训和演练等。

完善网络挂号、就诊预约功能,并积极推广。

设立分诊点,分诊点具备消毒隔离条件和配备必要的防护用品,做好预检分诊。

加强院内感染防控,严格落实医疗机构分区管理要求,及时排查风险并采取处置措施,严格预检分诊和发热门诊工作流程,强化防控措施。

诊疗环境应通风良好。如使用集中空调,应保证供风安全。

保持病房(区)通风良好,空气流向由清洁区流向污染区,有条件的医疗机构建立空气负压病房或者采用循环风空气消毒机进行空气消毒。

医疗机构所有区域保持卫生干净整洁,加强医疗废物的管理,垃圾及时清运,并按常规进行物体表面及地面的清洁消毒。

加强对重点部门(发热门诊、急诊、隔离病房等)环境的清洁消毒。

做好就医人员的管理,尽量减少就医人员拥挤和聚集,排队时与他人保持1米以上距离。

应急处置

当出现新冠肺炎确诊病例、疑似病例和无症状感染者时,应在当地疾病预防控制机构的指导下对场所进行终末消毒。

对空调通风系统进行清洗和消毒处理,经卫生学评价合格后方可重新启用。

31. 铁路客运

人员防护

工作人员接种疫苗，全程戴医用外科口罩或以上级别口罩，健康监测。

乘客体温检测、核验健康码和戴口罩。

负责入境火车的司机、乘务员、保洁员、搬运员等，在工作期间全程戴颗粒物防护口罩，戴一次性手套。

场所防护

加强防疫管理。制定应急工作预案，落实主体责任，做好防疫物资储备，加强人员健康培训。

加强通风换气。首选自然通风。如使用空调，应保证供风安全。

加强对火车站卫生间、电梯按钮等清洁消毒。座椅套等织物应保持清洁，定期洗涤和消毒处理。

保持候车室和列车车厢等区域环境整洁，及时清理垃圾。

推荐乘客网上购票，现场购票时与其他人保持 1 米以上距离，避免人群聚集。

始发或者途经中、高风险地区的车次应合理安排运力，通过售票尽可能安排乘客分散就坐。

加强健康宣教。利用海报、电子屏和宣传栏等方式开展新冠肺炎防控知识宣传。

应急处置

列车宜配备手持体温检测仪。客运车站进出站口外设立应急区域，临时隔离出现发热、咳嗽等可疑症状的乘客。

当出现新冠肺炎确诊病例、疑似病例和无症状感染者时，由铁路疾病预防控制中心进行终末消毒。

32. 道路客运

人员防护

工作人员接种疫苗，全程戴医用外科口罩或以上级别口罩，健康监测。

进出站乘客体温检测、核验健康码和戴口罩。

负责入境汽车的司机、乘务员、保洁员、搬运员等，在工作期间全程戴颗粒物防护口罩，戴一次性手套。

场所防护

加强防疫管理。制定应急工作预案，落实主体责任，做好防疫物资储备，加强人员健康培训。

客运车辆在自然温度、行驶速度等条件允许的情况下，开窗通风，适当提高进入服务区停车休息的频次。

每日开展车辆预防性消毒，座椅套等纺织物应保持清洁，定期洗涤、消毒。

在中高风险地区所在地市始发、终到或途经上下客的三类以上班线和包车（10座及以上）后排单侧设置为留观区域。

在中高风险地区所在地市始发、终到或途经上下客的省际、市际班线客车和包车，分区分级控制客座率。

正确使用空调。首选自然通风。如使用空调，应保证供风安全。

保持公共区域和办公区域环境整洁，及时清理垃圾。

加强手卫生。公共卫生间要配备足够的洗手液或手消毒剂。

注意个人卫生，避免用未清洁的手触摸口、眼、鼻。

加强健康宣教。利用海报、电子屏和宣传栏等方式开展新冠肺炎防控知识宣传。

应急处置

当出现新冠肺炎确诊病例、疑似病例和无症状感染者时，应在当地疾病预防控制机构的指导下进行终末消毒。

33. 水路客运

人员防护

工作人员接种疫苗，全程戴医用外科口罩或以上级别口罩，健康监测。

乘客体温检测、核验健康码和戴口罩。

场所防护

加强防疫管理。制定应急工作预案，落实主体责任，做好防疫物资储备，加强人员健康培训。

合理组织船舶运力，通过售票控制乘客数量。客船尽可能安排乘客隔位、分散就坐。乘客优先采用网上购票。

加强通风换气，首选自然通风。如使用空调，应保证供风安全。

增加公用设施和公共区域的清洁消毒频次。船舶每次开航前，对扶手、地板、行李架、穿戴过的救生衣、卫生间等进行消毒。

客运码头和船舶保持环境卫生整洁，船舶每航次处理船上垃圾，对公用设施和公共区域做好清洁，定期消毒。

加强手卫生。船舶梯口、生活区等公告处、公共卫生间要配备足够的洗手液或手消毒剂。

注意个人卫生，避免用未清洁的手触摸口、眼、鼻。

加强健康宣教。利用海报、电子屏和宣传栏等方式开展新冠肺炎防控知识宣传。

应急处置

船舶宜配备手持体温检测仪、视情在适当位置设立发热乘客隔离区，临时隔离出现发热、咳嗽等可疑症状乘客。

当出现新冠肺炎确诊病例、疑似病例和无症状感染者时，应在当地疾病预防控制机构的指导下进行终末消毒。

34. 民航

人员防护

工作人员疫苗接种、健康监测，按照不同的风险等级实施差异化个体防护标准，加强个人防护。

对直接从事国际旅客、进口货物和航空器相关服务和保障的一线工作人员，如机场保洁、搬运、转运、地服等人员，要登记造册，实名制管理，进行健康监测。

旅客体温检测、健康码查验，根据当地政府要求执行核酸检测阴性证明查验。

场所防护

国际 / 地区航班实施分级差异化管理，具体内容及航班防控风险分级方法详见最新版《运输航空公司疫情防控技术指南》。

加强航空器通风和清洁消毒，优化机上服务。航空器飞行过程中，在保障安全的前提下，使用最大通风量。选择适航的消毒产品，做好航空器清洁消毒。

加强机场通风和清洁消毒。旅客聚集重点区域建议每天至少进行两次环境消毒。

需加强垃圾分类回收和清理，及时清运，做好无害化处理。

机场为来自疫情严重国家 / 地区的航班设置专门停靠区域，尽可能远机位停靠。机场为搭载可疑旅客及疫情严重国家 / 地区入境航班的旅客设置隔离等待区域，提供餐食等基本生活保障。旅客下机时应佩戴医用外科口罩或以上级别的口罩，旅客离开隔离等待区域后应对该区域进行预防性清洁消毒。行李提取处应设立单独行李转盘，避免与其他航班旅客共同等候行李提取，减少人员交叉。

为入境航班机组人员设置专门快捷通道进行流行病学调查、核酸检测和查验，尽量避免与同机旅客混行。转运大厅用隔离带将旅客和机组通道分开、分区域等待，或采取分时段入境等方式，避免旅客与机组接触。

入境保障区域工作人员应避免与旅客和其他人员同时混用公共设施，尽量固定工作及上下班路线，避免与为国内旅客提供服务的员工混流。

入境保障区域的生活垃圾和医用垃圾，消毒后通过专用通道运输转运。如无法设置专用通道转运，应相对固定路线，错峰转运。

国际国内航班服务保障人员不得混流。对机场直接服务国际入境旅客的相关人员（国际客运保障人员），按照“四指定”“四固定”“两集中”进行管理。

民航重点场所、重点环节、重点人员防控按照最新版《运输航空公司、机场疫情防控技术指南》实施。

35. 城市公共汽电车

人员防护

工作人员接种疫苗，全程戴医用外科口罩或以上级别口罩，健康监测。

乘客戴口罩。

场所防护

加强防疫管理。制定应急工作预案，落实主体责任，做好防疫物资储备，加强人员健康培训。

在自然温度、行驶速度等条件允许的情况下，加强通风换气。如使用空调系统，应保证供风安全。

车辆每次出行载客前应对车厢进行预防性消毒，座椅套等织物应保持清洁，定期洗涤、消毒。

车辆保持环境卫生整洁，及时清运垃圾，对座位、扶手等做好清洁。

乘客优先采用扫码支付等非直接接触方式购票。

根据客流情况，合理组织运力，降低车厢拥挤度。

加强手卫生。公共卫生间要配备足够的洗手液或手消毒剂。

注意个人卫生，避免用未清洁的手触摸口、眼、鼻。

加强健康宣教。利用海报、电子屏和宣传栏等方式开展新冠肺炎防控知识宣传。

应急处置

当出现新冠肺炎确诊病例、疑似病例和无症状感染者时，应在当地疾病预防控制机构的指导下，进行终末消毒。

36. 城市轨道交通

人员防护

工作人员接种疫苗，全程戴医用外科口罩或以上级别口罩，健康监测。

乘客体温检测和戴口罩。

场所防护

加强防疫管理。制定应急工作预案，落实主体责任，做好防疫物资储备，加强人员健康培训。

加强设备巡检，保证站台和列车车厢通风系统正常运行。如使用空调，应保证供风安全。

做好清洁消毒。做好电梯、公共卫生间等公用设备设施和门把手等高频接触物体表面的清洁消毒。

乘客优先采用扫码支付等非直接接触方式购票。

根据客流情况，合理组织运力，降低列车满载率。

车辆保持环境卫生整洁，及时清运垃圾，对座位、扶手等做好清洁，定期消毒。

加强手卫生。公共卫生间要配备足够的洗手液或手消毒剂。

注意个人卫生，避免用未清洁的手触摸口、眼、鼻。

加强健康宣教。在站厅和列车车厢通过广播、视频、海报等加强新冠肺炎防控知识宣传。

应急处置

当出现新冠肺炎确诊病例、疑似病例和无症状感染者时，应在当地疾病预防控制机构的指导下进行终末消毒。

37. 出租汽车

人员防护

司机接种疫苗，全程戴医用外科口罩或以上级别口罩，健康监测。

乘客核验健康码和戴口罩。

场所防护

运营车辆需配备口罩、手套和消毒剂等防疫物品。

在气温、行驶速度等条件允许的情况下，建议首选开窗通风，如使用空调，建议采用外循环方式。

每日运营前做好方向盘、车门把手等部位的清洗消毒，座椅套等纺织物应保持清洁，定期洗涤、消毒。

运营过程中保持车辆卫生整洁，及时清理垃圾。

建议乘客在后排落座。

注意个人卫生，避免用未清洁的手触摸口、眼、鼻。

应急处置

如有咳嗽等症状者搭乘时，车辆及时开窗通风，并对接触过的物品表面（如：车门把手、方向盘和座椅等）进行消毒。

出现呕吐物时，立即用一次性吸水材料加足量消毒剂（如含氯消毒剂）或消毒干巾对呕吐物进行覆盖，清除呕吐物后，再对呕吐物污染过的地垫、车壁等进行消毒处理。

38. 回国人员转运车辆

人员防护

转运工作服务人员需加强个人防护，转运过程中穿戴一次性工作帽、颗粒物防护口罩、工作服、手套等。

场所防护

转运工具应保持整洁卫生，对车辆内部物体表面（如车身内壁、司机方向盘、车内扶手、座椅等）应进行预防性消毒。

转运过程中，若出现人员呕吐，立即用一次性吸水材料加足量消毒剂（如含氯消毒剂）或消毒干巾对呕吐物进行覆盖，清除呕吐物后，再对呕吐物污染过的地面、车壁等进行消毒处理。

在完成每次转运工作后，应对转运车辆进行消毒处理。

转运人员如果为确诊患者、疑似患者、发热留观人员、疑似及确诊患者的密切接触者等，在完成转运工作后，对转运车辆进行终末消毒。

39. 教培机构

人员防护

教职员工接种疫苗，戴口罩，健康监测。

学员进入时体温检测、核验健康码和戴口罩。

场所防护

加强防疫管理。制定应急工作预案，落实主体责任，做好防疫物资储备，加强人员健康培训。

按照培训学员的人数，错时错峰安排培训场次和每班人数，防止人员聚集。停止举办家长会和家长开放日等活动。

全面实施场所“封闭式”管理，严控人员进出，除员工、学员外，禁止其他人员进入培训场所。

快递、外卖实行无接触配送，一律不得进入机构内。

严格落实环境清洁消毒工作，每天对培训场所进行预防性消毒。实施消毒处理时，操作人员应当采取有效防护措施。

每天做好各类培训、生活及工作场所的通风换气，严禁安排学员在密闭环境下学习和活动。

加强健康教育。利用现有的官网、官微、走廊宣传栏等平台，普及卫生保健常识，指导员工和学员加强个人防护。

建立缺课登记追访制度。记录、汇总缺勤、请假、早退的员工和学员健康状况，进行情绪安抚，提出健康建议。

应急处置

当出现新冠肺炎确诊病例、疑似病例和无症状感染者时，应在当地疾病预防控制机构的指导下对相关场所进行终末消毒。

对空调通风系统进行清洗和消毒处理，经卫生学评价合格后方可重新启用。

40. 社区

人员防护

工作人员接种疫苗，做好个人防护，开展健康监测。

场所防护

制定社区疫情防控工作总体方案和突发疫情应对工作方案(明确责任主体、健全组织体系、细化防控措施)。

根据当地党委、政府统一部署、调配，储备防疫物资并组织应急演练。

落实属地、部门、单位、个人“四方责任”，实施网格化管理，责任落实到人。

社区内办公区域、办事服务区域和室内公共活动区域加强通风换气。

保持社区环境清洁卫生，垃圾做到“日产日清”，垃圾点、公共厕所、电梯间等重点场所每日进行清洁后消毒。

减少社区居民聚集性活动。

通过海报、电子屏和宣传栏等加强新冠肺炎防控知识宣传，提高社区居民防范意识。

应急处置

当出现新冠肺炎确诊病例、疑似病例和无症状感染者时，在当地疾病预防控制机构的指导下，对相关场所进行终末消毒。

41. 企业

人员防护

工作人员接种疫苗，健康监测。

来访人员戴口罩、进行体温检测、核验健康码并进行登记。

作业岗位工作人员戴一次性使用医用口罩、医用外科口罩或以上防护等级口罩。

场所防护

加强防疫管理。制定应急工作预案，落实主体责任，做好防疫物资储备，加强人员健康培训。

加强企业内办公区域、室内公共活动区域和员工宿舍区的通风换气。

加强对办公区域、会议场所、卫生间、食堂、宿舍及其他活动场所和物品的清洁消毒，适当增加电梯按钮、门把手等高频接触部位消毒频次。

垃圾做到“日产日清”，清运过程中应采用密闭化运输。

食品等原料从正规渠道采购，保证来源可追溯。食堂采取分餐、错峰用餐。

加强手卫生。公共卫生间配备足够的洗手液或速干手消毒剂。

注意个人卫生，避免用未清洁的手触摸口、眼、鼻。

应急处置

当出现新冠肺炎确诊病例、疑似病例和无症状感染者时，应在当地疾病预防控制机构的指导下对场所进行终末消毒。

对空调通风系统进行清洗和消毒处理，经卫生学评价合格后方可重新启用。

42. 进口物资转运

人员防护

工作人员接种疫苗，戴口罩，健康监测。

进口物资境外生产企业、物流企业、批发和零售企业工作人员工作期间全程戴颗粒物防护口罩，戴一次性手套。

场所防护

加强防疫管理。制定应急工作预案，落实主体责任，做好防疫物资储备，加强人员健康培训。

进口物资境外生产企业加强装运进口物资的车船等运输工具清洁消毒，做好进口物资信息登记。

物流企业做好进口物资贮存、运输和装卸食品的容器、工具和设备的清洁消毒。

批发、零售企业增加进口物资贮存场所及设施设备的清洗消毒和通风换气频次，做好进口物资包装等垃圾的清运，加强进口物资批发、零售柜台的环境卫生整洁和消毒。

进口物资的管理部门加强进口物资、物品及包装新冠病毒检验检疫，做好港站、货场、仓库等储存场所清洁消毒和通风换气。

加强手卫生。公共卫生间要配备足够的洗手液或手消毒剂。

注意个人卫生，避免用未清洁的手触摸口、眼、鼻。

加强健康宣教。利用海报、电子屏和宣传栏等方式开展新冠肺炎防控知识宣传。

应急处置

当出现新冠肺炎确诊病例、疑似病例和无症状感染者时，应在当地疾病预防控制机构的指导下，对运输车辆、贮存场所及设施设备进行终末消毒。

43. 建筑业

人员防护

工作人员接种疫苗，健康监测。

来访人员进行体温检测、戴口罩、核验健康码并进行登记。

作业岗位工作人员戴一次性使用医用口罩、医用外科口罩或以上防护等级口罩。

场所防护

加强防疫管理。制定应急工作预案，落实主体责任，做好防疫物资储备，加强人员健康培训。

加强办公区域、室内公共活动区域和员工宿舍区的通风换气。如使用空调，应保证供风安全。

加强电梯按钮、门把手等高频接触部位的清洁消毒。

保持宿舍、食堂、办公区域、建筑工地等环境整洁卫生，卫生间干净整洁，垃圾做到“日产日清”，清运过程中应采用密闭化运输。

优化工序衔接，控制施工现场不同作业队伍人员流动，减少人员聚集；优化施工工艺，做好清洁消毒。

食品等原料从正规渠道采购，保证来源可追溯。食堂采取分餐、错峰用餐。

加强手卫生。公共卫生间配备足够的洗手液或速干手消毒剂。

注意个人卫生，避免用未清洁的手触摸口、眼、鼻。

加强健康宣教。利用海报、电子屏和宣传栏等方式开展新冠肺炎防控知识宣传。

应急处置

当出现新冠肺炎确诊病例、疑似病例和无症状感染者时，应在当地疾病预防控制机构的指导下对场所进行终末消毒。

对空调通风系统进行清洗和消毒处理，经卫生学评价合格后方可重新启用。

44. 邮政快递业

人员防护

工作人员接种疫苗，戴医用外科口罩或以上防护等级口罩，健康监测。

来访人员进行体温检测、戴口罩、核验健康码并进行登记。

负责入境邮递物品分拣的工作人员应全程戴颗粒物防护口罩，戴一次性手套。

场所防护

加强防疫管理。制定应急工作预案，落实主体责任，做好防疫物资储备，加强人员健康培训。

加强邮政快递企业营业网点、内部办公区域、室内公共活动区域和员工宿舍区通风换气。如使用空调，应保证供风安全。

加强办公区域公用物体 / 设施表面的清洁消毒，分拣转运场所每天对场地进行清洁消毒。

保持邮政快递企业内环境清洁卫生，垃圾做到“日产日清”。

公共卫生间应干净整洁，确保洗手设施运行正常，并配备洗手液等洗手用品；在人员出入较多的电梯、门口等处配备速干手消毒剂。

加强对运输车辆消毒情况，驾驶员、装卸工人和快递员工作时穿戴工作服、口罩、手套等情况的监督。

工作人员休息时避免聚集，尽量减少近距离交谈。

注意个人卫生，避免用未清洁的手触摸口、眼、鼻。

加强健康宣教。利用海报、电子屏和宣传栏等方式开展新冠肺炎防控知识宣传。

应急处置

当出现新冠肺炎确诊病例、疑似病例和无症状感染者时，应在当地疾病预防控制机构的指导下对场所进行终末消毒。

对空调通风系统进行清洗和消毒处理，经卫生学评价合格后方可重新启用。

45. 机关事业单位

人员防护

工作人员接种疫苗，测体温，健康监测。

外来人员进行体温检测、戴口罩、核验健康码并进行登记。

场所防护

加强防疫管理。制定应急工作预案，落实主体责任，做好防疫物资储备，加强人员健康培训。

加强办公区域、室内公共活动区域和员工宿舍区的通风换气。如使用空调，应保证供风安全。

加强对食堂、宿舍、卫生间等重点部位的清洁和消毒。

食品等原料从正规渠道采购，保证来源可追溯。鼓励错峰用餐，减少堂食和交流。

保持食堂、办公区域等环境整洁卫生，垃圾做到“日产日清”。

公共卫生间要配备足够的洗手液，保证水龙头等供水设施正常工作；有条件时可在电梯口等处配备速干手消毒剂。

注意个人卫生，避免用未清洁的手触摸口、眼、鼻。

加强健康宣教。利用海报、电子屏和宣传栏等方式开展新冠肺炎防控知识宣传。

应急处置

当出现新冠肺炎确诊病例、疑似病例和无症状感染者时，应在当地疾病预防控制机构的指导下对场所进行终末消毒。

对空调通风系统进行清洗和消毒处理，经卫生学评价合格后方可重新启用。

46. 托幼机构

人员防护

工作人员和保育员接种疫苗，戴医用外科口罩或以上级别口罩，健康监测。

来访人员进行体温检测、戴口罩、核验健康码并进行登记。

儿童体温检测，健康监测。

场所防护

加强防疫管理。制定应急工作预案，完善疫情防控联合工作机制，落实主体责任，做好防疫物资储备，加强人员健康培训。

加强对各类生活、活动和工作场所通风换气，确保空气流通。如使用空调，应保证供风安全。

做好卫生间等场所和水龙头、门把手、楼梯扶手、床围栏、玩具、娱乐设施、儿童个人用品等高频接触物体表面的清洁消毒。

加强垃圾分类收集、及时清运，并做好垃圾盛装容器的清洁消毒。

从严控制、审核、组织举办各类涉及儿童聚集性的活动，不组织大型集体活动。

食品等原料从正规渠道采购，保证来源可追溯。

要引导儿童注意用眼卫生，做好近视眼防控。适当科学运动，平衡营养膳食，安排好作息，提高机体免疫力。

注意个人卫生。加强手卫生，保证洗手设施运行正常，洗手液充足。

加强健康宣教。利用海报、电子屏和宣传栏等方式开展新冠肺炎防控知识宣传。

应急处置

当出现新冠肺炎确诊病例、疑似病例和无症状感染者时，应在当地疾病预防控制机构的指导下对场所进行终末消毒。

对空调通风系统进行清洗和消毒处理，经卫生学评价合格后方可重新启用。

47. 中小学校

人员防护

教职员工和学生接种疫苗，健康监测。

来访人员进行体温检测、戴口罩、核验健康码并进行登记。

学校进出值守人员、清洁人员及食堂工作人员等服务人员应接种疫苗，全程戴医用外科口罩或以上级别口罩和一次性手套。

场所防护

加强防疫管理。制定应急工作预案，完善疫情防控联合工作机制，落实主体责任，做好防疫物资储备，加强人员健康培训。

加强教室、宿舍、体育运动场所和图书馆等重点区域通风换气。如使用空调，应保证供风安全。

增加对教室、宿舍、食堂、公共活动区等场所地面和水龙头、门把手、健身器材等高频接触物体表面的清洁消毒频次。

校园垃圾“日产日清”，并做好垃圾盛装容器的清洁消毒。

要引导学生注意用眼卫生，做好近视防控。适当科学运动，平衡营养膳食，安排好作息，提高机体免疫力。

鼓励教职员工采用网络化、无纸化办公，减少近距离接触。严格控制聚集性活动。

食品等原料从正规渠道采购，保证来源可追溯。食堂错峰、分散用餐。

注意个人卫生，避免用未清洁的手触摸口、眼、鼻。

加强健康宣教。利用海报、电子屏和宣传栏等方式开展新冠肺炎防控知识宣传。

应急处置

当出现新冠肺炎确诊病例、疑似病例和无症状感染者时，应在当地疾病预防控制机构的指导下对场所进行终末消毒。

对空调通风系统进行清洗和消毒处理，经卫生学评价合格后方可重新启用。

48. 高等学校

人员防护

教职员工和学生接种疫苗，戴口罩，健康监测。

来访人员进行体温检测、戴口罩、核验健康码并进行登记。

学校进出值守人员、清洁人员及食堂工作人员等服务人员应接种疫苗，全程戴医用外科口罩或以上级别口罩和一次性手套。

场所防护

加强防疫管理。制定应急工作预案，完善疫情防控联合工作机制，落实主体责任，做好防疫物资储备，加强人员健康培训。

加强教室、图书馆、宿舍等重点区域通风换气。如使用空调，应保证供风安全。

增加对宿舍、食堂、澡堂、洗衣房、公共活动区等环境和门把手、健身器材等高频接触的物体表面的清洁消毒频次。

校园垃圾“日产日清”，并做好垃圾盛装容器的清洁消毒。

食品等原料从正规渠道采购，保证来源可追溯，食堂错峰、分散用餐。

引导学生注意用眼卫生，做好近视防控。适当科学运动，平衡营养膳食，安排好作息，提高机体免疫力。

严格控制举办大型群体性或聚集性活动，如运动会等。教职员工、学生减少外出。

注意个人卫生，避免用未清洁的手触摸口、眼、鼻。

加强健康宣教。利用海报、电子屏和宣传栏等方式开展新冠肺炎防控知识宣传。

应急处置

当出现新冠肺炎确诊病例、疑似病例和无症状感染者时，应在当地疾病预防控制机构的指导下对场所进行终末消毒。

对空调通风系统进行清洗和消毒处理，经卫生学评价合格后方可重新启用。

49. 养老机构

人员防护

工作人员接种疫苗,健康监测,工作期间全程戴医用外科口罩或以上级别口罩。

非封闭管理期间允许探视的,对探视人员进行体温检测、核验健康码并进行登记。

老年人应当佩戴口罩。有慢性肺病、心脏病的老年人应在医生的专业指导下佩戴口罩。注意加强对老年人情绪疏导和心理干预。

场所防护

加强防疫管理。制定应急工作预案,落实主体责任,做好防疫物资储备,加强人员健康培训。

加强办公区域和室内公共活动区域通风换气。如使用空调,应保证供风安全。

加强老年人居室通风换气,气温适宜时首选自然通风,分体式空调使用期间需定期清洗消毒。

加强办公区域、食堂、室内公共活动区域等清洁消毒。养老机构内设食堂的,应当严格遵守原料控制、餐具饮具清洁消毒、食品留样等规定。

垃圾做到“日产日清”,清运过程中应采用密闭化运输。

封闭管理期间,不允许探访。非封闭管理期间,控制探访人员数量、活动区域和探访频次,必要时可实行预约管理。

完善健康档案,加强对老年人原有疾病及症状监测,提前规划好就诊医院、出行路线、陪同人员、检查项目等。

注意个人卫生。加强手卫生,保证洗手设施运行正常,洗手液充足。

加强健康宣教。利用海报、电子屏和宣传栏等方式开展新冠肺炎防控知识宣传。

应急处置

当出现新冠肺炎确诊病例、疑似病例和无症状感染者时,应当及时送定点诊疗机构救治,对密切接触者做好隔离观察和核酸检测,对场所进行终末消毒。

对空调通风系统进行清洗和消毒处理,经卫生学评价合格后方可重新启用。

50. 儿童福利机构

人员防护

工作人员和护理人员接种疫苗，全程戴医用外科口罩或以上级别口罩，健康监测。儿童可不戴口罩。

来访人员进行体温检测、戴口罩、核验健康码并进行登记。

场所防护

加强防疫管理。制定应急工作预案，落实主体责任，做好防疫物资储备，加强人员健康培训。

加强办公区域、室内公共活动区域和员工宿舍区的通风换气。如使用空调，应保证供风安全。

做好儿童居住房间、食堂或餐厅、澡堂、厕所、教室、康复室及公共活动区等场所和高频接触物体表面的清洁和消毒。

保持环境卫生整洁，垃圾“日产日清”，并做好垃圾盛装容器的清洁消毒。

食品等原料从正规渠道采购，保证来源可追溯，食堂错峰用餐，宜采用自带餐具、送餐分餐。

尽可能减少人员聚集和集体活动，如举办节日庆祝或联欢活动。

注意个人卫生。加强手卫生，保证洗手设施运行正常，洗手液充足。

加强新冠肺炎防控知识宣教，开展心理健康服务，疏解工作人员和儿童的焦虑恐惧情绪。

对于所在地区已发布开学计划的儿童福利机构，要提前为就学儿童划分独立的生活区域，配备专职人员。

所在设区的市级行政区域出现高风险地区的，儿童福利机构应当执行封闭管理制度。

应急处置

当出现新冠肺炎确诊病例、疑似病例和无症状感染者时，应在当地疾病预防控制机构的指导下对场所进行终末消毒。

对空调通风系统进行清洗和消毒处理，经卫生学评价合格后方可重新启用。

儿童福利机构须及时向相关部门报告，在当地卫生健康、民政部门指导下对密切接触者开展排查，实施14天隔离观察。

51. 流浪乞讨人员救助管理机构

人员防护

工作人员接种疫苗，戴医用外科口罩或以上级别口罩，健康监测。

进站人员进行体温检测、戴口罩、核验健康码，来自中、高风险地区或无法核查核实清楚活动轨迹的求助人员要严格落实进站隔离观察不少于 14 天的规定。

场所防护

加强防疫管理。制定应急工作预案，落实主体责任，做好防疫物资储备，加强人员健康培训。

加强室内通风换气，保持空气流通。如使用空调，应保证供风安全。

稳妥开展接送返回工作。根据出发地、途经地、目的地疫情防控等级合理安排送返流程，做好自身防护，返程后确保身体健康可重返岗位。

机构内要合理设置接待区、隔离区、照料区。

做好居住房间、食堂、澡堂、厨房、公共活动区域和高频接触物体表面的清洁和消毒。

加强食品药品安全管理，全面落实食品安全管理制度，保证来源可追溯，有条件时可为受助人员提供一次性餐具，实行分批次就餐。

做好内设医务室的药品管理工作，谨遵医嘱对患病受助人员按时按量发放药物，做好服药情况记录。

做好防疫垃圾和日常垃圾清理工作，确保分类处置，避免交叉感染。

尽可能减少人员聚集和集体活动；减少外来人员探视，确有必要的，要做好防护工作。

加强对托养机构和合作医疗机构监管，身体状况出现异常情况的，要在当日报告主管民政部门。

注意个人卫生。加强手卫生，保证洗手设施运行正常，洗手液充足。

加强新冠肺炎防控知识宣教，开展心理健康服务，疏解受助人员、工作人员焦虑恐惧情绪。

应急处置

当出现新冠肺炎确诊病例、疑似病例和无症状感染者时，要立即送定点医疗机构就诊，对相关场所、设施设备进行消毒。

密切接触者要进行排查，落实 14 天隔离观察要求。

52. 监狱

人员防护

监狱干警和工作人员接种疫苗，戴医用外科口罩或以上级别口罩，健康监测。

探视人员进行体温检测、戴口罩、核验健康码并进行登记。

罪犯健康监测，可不戴口罩。

场所防护

加强防疫管理。制定应急工作预案，落实主体责任，做好防疫物资储备，加强人员健康培训。

加强监管区和行政办公区的通风换气。如使用空调，应保证供风安全。

增加对监管区和行政办公区等场所地面和门把手、楼梯扶手等高频接触的物体表面清洁消毒频次。

垃圾“日产日清”，并做好垃圾盛装容器的清洁消毒。

食品等原料从正规渠道采购，保证来源可追溯，食堂错峰用餐。

洗手盆、淋浴室等排水管道要勤冲洗，确保下水道等的 U 型管水封隔离效果。

尽可能减少人员聚集和集体活动，人员之间保持一定距离，减少交流。

注意个人卫生。加强手卫生，保证洗手设施运行正常，洗手液充足。

在醒目位置张贴健康提示，宣传新冠肺炎防控知识，鼓励开展心理健康服务。

应急处置

当出现新冠肺炎确诊病例、疑似病例和无症状感染者时，应在当地疾病预防控制机构的指导下对场所进行终末消毒。

对空调通风系统进行清洗和消毒处理，经卫生学评价合格后方可重新启用。

53. 精神卫生医疗机构

人员防护

工作人员接种疫苗，戴口罩，健康监测。

探访和陪诊人员进行体温检测、戴口罩、核验健康码并进行登记。

场所防护

加强防疫管理。制定应急工作预案，落实主体责任，做好防疫物资储备，加强人员健康培训。

落实院内感染各项防范措施，确保消毒隔离和防护措施落实到位，所有区域均要注意环境卫生和通风换气，做好做实病区清洁和消毒管理。

采取严格的门诊和住院限制措施，科学有序开展诊疗工作，尽量减少门诊患者复诊次数，并尽量缩短住院时间。

减少并严格管理医院出入口，暂停家属探视，限制陪诊人员数量。避免交叉感染。

新入院的精神障碍患者在隔离病区 / 病房观察 14 天后再转入普通病区 / 病房。

加强住院患者，特别是严重精神障碍患者的管理治疗和照护，尽量减少外出活动，降低意外行为发生的风险。

应急处置

对住院的精神障碍患者发现有疑似或者确诊新冠肺炎的，应当立即采取隔离措施，将患者转诊到定点医院治疗，并及时向当地卫生健康行政部门报告。

对暂时无法转出到定点医院的确诊患者，精神卫生医疗机构应当立即设置发热病区，请具有新冠肺炎诊疗能力的综合性医疗机构派员会诊。

精神卫生医疗机构应当立即采取措施，隔离密切接触的医务人员和患者，医学观察 14 天，并彻底消毒病房。

医疗机构的随时消毒和终末消毒由医疗机构安排专人进行，选择有效的消毒产品，采取正确的消毒方法，并做好个人防护。

54. 医疗废物处置中心

人员防护

工作人员接种疫苗，健康监测，工作期间应穿戴工作服、一次性工作帽、一次性手套、防护服、医用防护口罩或动力送风过滤式呼吸器、防护面屏或护目镜、工作鞋或胶靴、防水靴套等。

外来人员进行体温检测、戴口罩、核验健康码并进行登记。

场所防护

加强防疫管理。制定应急工作预案，落实主体责任，做好防疫物资储备，加强人员健康培训，规范防护与消毒工作流程。

工作场所应加强通风换气。如使用空调，应保证供风安全。

医疗废物集中处置单位转运医疗废物，应当遵守国家有关危险货物运输管理的规定，使用符合相关要求并有明显医疗废物标识的专用车辆。

运送医疗废物的车辆使用后，应在医疗废物集中处置场所内对车厢及时进行消毒和清洁，应专车专用，不得运送其他物品。

医疗废物转运箱运送至医疗废物处置中心后，应就地对其外表面消毒后再进行后续处理。

工作结束后工作人员应对工作场所的物体表面及地面进行清洁和消毒，并做好记录。

产生的垃圾、废气、废水应按相关规定进行处理。

注意个人卫生。加强手卫生，公共卫生间要配备足够的洗手液或手消毒剂。

加强健康宣教。利用海报、电子屏和宣传栏等方式开展新冠肺炎防控知识宣传。

应急处置

当出现新冠肺炎确诊病例、疑似病例和无症状感染者时，应在当地疾病预防控制机构的指导下对场所进行终末消毒。

对空调通风系统进行清洗和消毒处理，经卫生学评价合格后方可重新启用。

55. 物业项目部

人员防护

工作人员接种疫苗，戴口罩，健康监测。

外来人员进行体温检测、戴口罩、核验健康码并进行登记。

场所防护

加强防疫管理。制定应急工作预案，落实主体责任，做好防疫物资储备，加强人员健康培训。

加强办公区域通风换气。如使用空调，应保证供风安全。

加强对办公室、食堂、宿舍、电梯、卫生间等门禁按键、电梯按键、门把手、水龙头等重点部位的清洁和消毒。

食品等原料从正规渠道采购，保证来源可追溯，鼓励错峰用餐，减少堂食和人员交流。

加强手卫生。配备足够的洗手液或速干手消毒剂。

注意个人卫生，避免用未清洁的手触摸口、眼、鼻。

加强健康宣教。通过海报、电子屏和宣传栏等加强新冠肺炎防控知识宣传。

应急处置

当出现新冠肺炎确诊病例、疑似病例和无症状感染者时，应在当地疾病预防控制机构的指导下对场所进行终末消毒。

对空调通风系统进行清洗和消毒处理，经卫生学评价合格后方可重新启用。

56. 机场保洁人员

机场保洁人员

上岗前确保身体状况良好，工作期间每日进行健康监测，有症状须报告单位并及时就医。

主动接种疫苗，接种疫苗后仍需注意个人防护，定期接受核酸检测。

注意个人卫生。工作服保持干净整洁，每日保洁工作结束后，及时对抹布、喷壶等清洁工具进行清洗消毒处理。

做好个人防护。全程戴颗粒物防护口罩，一次性医用橡胶或丁腈手套。

做好手卫生。在处理垃圾时，如遇弃用口罩等垃圾，切忌徒手捡拾。

固定工作服务区域和休息区域。工作期间非必要不接触其他岗位的人员、非必要不去入境航空器和进口货物等高风险等级场所。

保持健康生活方式。作息规律，适度运动，保证睡眠充足。

减少聚集。减少参加聚餐、聚会等活动。

患有呼吸道疾病期间，尽量减少外出，如需外出，应正确佩戴口罩，做好手卫生。

57. 境外和境内航班保洁人员

境外和境内航班保洁人员

上岗前确保身体状况良好，工作期间每日进行健康监测，有症状须报告单位并及时就医。

主动接种疫苗，接种疫苗后仍需注意个人防护，定期接受核酸检测。

注意个人卫生，加强手卫生。工作服保持干净整洁，每日保洁工作结束后，及时对抹布、喷壶等清洁工具进行清洗消毒处理。

做好个人防护。保洁人员工作中应按照风险等级严格穿戴相应的防护装备，工作中务必戴好口罩和手套等防护用品。

三固定。固定工作服务区域、休息区域和运送车辆，避免与旅客和其他人员同时混用公共设施。

垃圾统一处理。保障入境航班或国内航班始发地所在城市存在中、高风险地区保洁人员收集的垃圾、废物应按相关规定统一处理，各类物品均不应徒手捡拾。

保持健康生活方式。适度运动，保证睡眠充足。

减少聚集。减少参加聚餐、聚会等活动。

尽量减少外出，如需外出，应正确佩戴口罩，做好手卫生。

58. 机场司机

机场司机

上岗前确保身体状况良好，工作期间每日进行健康监测，有症状须报告单位并及时就医。

主动接种疫苗，接种疫苗后仍需注意个人防护，定期接受核酸检测。

人员活动区域固定。负责入境航班的司机应固定，其休息区域应固定，应避免与旅客和其他人员同时混用公共设施，避免与为国内旅客提供服务的员工混流。

车辆固定。不得接触与本职工作无关的工具、车辆、物品；人员摆渡车、叉车、集卡及其他运输车辆驾驶员非工作必要不下车。

做好个人防护。在岗期间佩戴手套、口罩，可携带速干手消毒剂。提示乘客佩戴口罩，减少交流。

保持个人卫生。打喷嚏时用纸巾遮住口鼻，或采用肘臂遮挡。

加强通风换气。使用空调时车窗不应完全闭合，以保持车内通风换气。

做好清洁消毒。上岗前对车辆内部进行清洁消毒。每日定期清洗消毒车门把手、方向盘和车内扶手。

减少聚集。休息和排队等候时不扎堆聊天，交流时保持安全距离。

59. 机场公安辅警

机场公安辅警

上岗前确保身体状况良好，工作期间每日进行健康监测，有症状须报告单位并及时就医。

主动接种疫苗，接种疫苗后仍需注意个人防护，定期接受核酸检测。

做好个人防护。全程佩戴颗粒物防护口罩、一次性医用橡胶或丁腈手套。进入高风险场所时，应加强个人防护，必要时可佩戴护目镜、穿着防护服、一次性鞋套。

保持个人卫生。及时进行手卫生，打喷嚏时用纸巾遮住口鼻，或采用肘臂遮挡。

减少聚集。减少参加聚餐、聚会等活动。

错时、错峰、分桌就餐，不去人员密集的公共场所。

保持健康生活方式。适度运动，保证睡眠充足。

60. 机场装卸工人

机场装卸工人

上岗前确保身体状况良好，工作期间每日进行健康监测，有症状须报告单位并及时就医。

主动接种疫苗，接种疫苗后仍需注意个人防护，定期接受核酸检测。

做好个人防护。高风险岗位的装卸人员，应穿戴颗粒物防护口罩、一次性医用橡胶或丁腈手套、一次性条形帽、护目镜或面屏、一次性鞋套和一次性防护服。

固定工作区域和休息区域。应区分设立工作人员室内办公及休息区、穿脱防护装备区和货运作业区，分别视为货运操作人员的清洁区、缓冲区和污染区，不同区域间应予以区分标记，保证物理隔离，相互不应交叉。

固定工作岗位和人员。冷链货运、普通货运人员应相对固定，避免混排，并按货运航班风险及货物类型进行区分工作。

保持个人卫生。打喷嚏时用纸巾遮住口鼻，或采用肘臂遮挡。

减少聚集。减少参加聚餐、聚会等活动。

61. 一线市场监管人员

一线市场监管人员

上岗前确保身体状况良好，工作期间每日进行健康监测，有症状须报告单位并及时就医。

主动接种疫苗，接种疫苗后仍需注意个人防护。

做好个人防护。对进口冷链食品、高风险进口非冷链食品进行监督检查、排查管控时，戴口罩和一次性手套，及时更换口罩。

加强清洁消毒。定期对执法办公场所、监督执法装备，以及计算机键盘等进行清洁消毒。

保持个人卫生。打喷嚏时用纸巾遮住口鼻，或采用肘臂遮挡。

患有呼吸道疾病期间，尽量减少外出，如需外出，应正确佩戴口罩，做好手卫生。

减少聚集。减少参加聚餐、聚会等活动。

62. 专业救援人员

专业救援人员

上岗前确保身体状况良好，工作期间每日进行健康监测，有症状须报告单位并及时就医。

主动接种疫苗，接种疫苗后仍需注意个人防护，定期接受核酸检测。

加强个人防护。做好救援物资储备，提前了解工作中可能遇到的风险和需要采取的防护措施，救援期间佩戴口罩并及时更换。

保持个人卫生。打喷嚏时用纸巾遮住口鼻，或采用肘臂遮挡。

加强手卫生。尤其是在接触洪水后或进餐前应用流动水洗手或用速干手消毒剂揉搓双手。

注意饮水卫生。在接触洪水后或进餐前应用流动水洗手或用速干手消毒剂揉搓双手，宜喝开水或瓶装水。

减少聚集和交流。减少在密闭场所的交流，交流时保持安全距离。应选择空旷的场所饮食、休息，减少聚餐和聚会。

63. 志愿者

志愿者

上岗前确保身体状况良好，工作期间每日进行健康监测，有症状须报告单位并及时就医。

主动接种疫苗，接种疫苗后仍需注意个人防护，定期接受核酸检测。

加强个人防护。从事志愿工作期间佩戴口罩。口罩弄湿或弄脏后，及时更换。

保持个人卫生。打喷嚏时用纸巾遮住口鼻，或采用肘臂遮挡。

做好手卫生。接触污染物品后或就餐前，要及时用洗手液或肥皂在流动水下洗手，或用速干手消毒剂揉搓双手。

在为他人提供服务时，保持安全距离，尽量减少直接接触。

减少聚集。减少参加聚餐、聚会等活动。

保持健康生活方式。适度运动，保证睡眠充足。

64. 社区工作人员

社区工作人员

上岗前确保身体状况良好，工作期间每日进行健康监测，有症状须报告单位并及时就医。

主动接种疫苗，接种疫苗后仍需注意个人防护，定期接受核酸检测。

积极参加培训学习，掌握基本防控知识和应急处置流程。

加强个人防护。上门服务时或接待来访人员时佩戴口罩，口罩弄湿或弄脏后，及时更换。

保持个人卫生。打喷嚏时用纸巾遮住口鼻，或采用肘臂遮挡。

保持工作服干净整洁，及时对工作证、门把手、键盘鼠标、文具、固定电话和办公桌椅进行必要的清洁消毒。

保持安全距离。乘坐厢式电梯或上门服务时，保持 1 米以上安全距离。

减少聚集。减少参加聚餐、聚会等活动。

65. 导游

导游

上岗前确保身体状况良好，工作期间每日进行健康监测，有症状须报告单位并及时就医。

主动接种疫苗，接种疫苗后仍需注意个人防护，定期接受核酸检测。

加强风险研判。及时了解和掌握旅游目的地的风险等级，做好线路设计和预订等工作。

加强个人防护。工作时佩戴口罩，口罩弄湿或弄脏后，及时更换。

保持个人卫生。打喷嚏时用纸巾遮住口鼻，或采用肘臂遮挡。

做好手卫生。接触污染物品后或就餐前，要及时用洗手液或肥皂在流动水下洗手，或用速干手消毒剂揉搓双手。

主动宣传疫情防控知识。提醒游客落实“戴口罩、勤洗手，保持安全距离”等防疫要求。

保持安全距离。在入住、购票、游览和就餐等环节，提示游客之间保持1米以上安全距离。

减少聚集。减少参加聚餐、聚会等活动。

66. 老年人

老年人

注意个人卫生,及时进行手卫生,避免用未清洁的手触摸口、眼、鼻,打喷嚏、咳嗽时用纸巾遮住口、鼻或采用肘臂遮挡等。

应接种疫苗,接种疫苗后仍需注意个人防护。

日常生活用品单独使用。适度运动,保证睡眠充足。

外出时做好个人防护,戴一次性使用医用口罩、医用外科口罩或以上防护等级口罩。口罩弄湿或弄脏后,及时更换。

有慢性肺病、心脏病的老年人应在医生的专业指导下佩戴口罩。

患有基础疾病需长期服药的老年人,不可擅自停药,可定期去附近的社区卫生服务机构就医开药,或经医生评估后开长处方,减少就医开药次数,就医时做好自身防护,也可由家属代取药物。

患有呼吸道疾病期间,尽量减少外出,如需外出,应正确佩戴口罩,做好手卫生。

尽量不去人员密集或通风不良的场所,减少参加聚集性活动。

陪护人员应做好自身健康监测,尽量减少外出,如须外出要做好自身防护。

67. 伤残人士

伤残人士

应接种疫苗，接种疫苗后仍需注意个人防护。

居室多通风换气并保持整洁卫生。

注意个人卫生，避免用未清洁的手触摸口、眼、鼻，打喷嚏、咳嗽时用纸巾遮住口、鼻或采用肘臂遮挡等。

户外活动、购物或就医时，避免直接用手触摸公用物体表面，触摸后需及时进行手卫生。

前往医院检查时，应佩戴口罩，尽量缩短就诊时间，避免集中候诊，回家后及时洗手。

进行康复训练时，训练量不宜过大。训练结束后及时进行手卫生。

在室内公共场所活动时，戴一次性使用医用口罩、医用外科口罩或以上防护等级口罩。口罩弄湿或弄脏后，及时更换。

患有呼吸道疾病期间，尽量减少外出，如需外出，应正确佩戴口罩，做好手卫生。

尽量不去人员密集或通风不良的场所，减少参加聚集性活动。

看护人应加强自身健康监测，确保看护期间身体状况良好，同时做好个人防护和手卫生。

看护人或伤残人士出现发热、干咳、乏力、鼻塞、流涕、咽痛、腹泻等可疑症状时，应及时就医排查。

68. 孕妇

孕妇

注意适度运动，保证充足睡眠。

注意个人卫生，避免用未清洁的手触摸口、眼、鼻，打喷嚏、咳嗽时用纸巾遮住口、鼻或采用肘臂遮挡等。

户外活动、购物或就医时，避免直接用手触摸公用物体表面，触摸后需及时进行手卫生。

日常生活用品单独使用。

做好自我健康监测，有异常及时咨询医生或就诊。

前往医院检查时，尽量缩短就诊时间，避免集中候诊，回家后及时洗手。

外出或去医院时戴一次性使用医用口罩、医用外科口罩或以上防护等级口罩。口罩弄湿或弄脏后，及时更换。

患有呼吸道疾病期间，尽量减少外出，如需外出，应正确佩戴口罩，做好手卫生。

减少参加聚餐、聚会等活动。减少前往人员密集或通风不良的场所。

69. 儿童

儿童

养成良好卫生习惯，包括勤洗手、不乱摸、不吃手、不挖鼻孔、不揉眼睛等。

12 岁以上儿童应接种疫苗，接种疫苗后仍需注意个人防护。日常生活用品单独使用。

外出前，家长、监护人或看护人合理规划行程，选择人少、通风良好的地方玩耍，尽量不去人员密集、通风不良的场所。

外出时避免让儿童直接用手触摸公用物体表面，触摸后需及时洗手。

儿童房间保持整洁，通过适时开门和开窗保证足够新风量；避免长时间停留在空调房间中。

尽量缩短儿童在医院就诊或疫苗接种时间，回家后及时洗手。

患有呼吸道疾病期间，尽量减少外出，如需外出，应正确佩戴口罩。

家长、监护人或看护人照看低龄儿童时应注意个人卫生习惯，做好手卫生，不要对着孩子打喷嚏、咳嗽、呼（喘）气。

家长、监护人或看护人要引导儿童注意用眼卫生，做好近视防控。适当科学运动，平衡营养膳食，安排好作息，提高机体免疫力。

当家长、监护人或看护人出现发热、干咳、咽痛等症状时，应尽量避免与儿童直接接触。

70. 学生

学生

保持科学规律的作息時間，保證睡眠充足，勞逸結合，減少久坐，適度運動。

12 歲以上學生應接種疫苗，接種疫苗後仍需注意個人防護。

注意個人衛生，及時進行手衛生，避免用未清潔的手觸摸口、眼、鼻，打噴嚏、咳嗽時用紙巾遮住口、鼻或採用肘臂遮擋等。

日常生活用品單獨使用。

盡量減少前往人員密集和通風不良的場所，減少聚會、聚餐等聚集性活動。

乘坐公共交通工具時需佩戴口罩。口罩弄濕或弄髒後，及時更換。

注意用眼衛生，做好近視防控。適當科學運動，平衡營養膳食，安排好作息，提高機體免疫力。

每日進行自我健康監測，測量記錄體溫並注意觀察有無其它可疑症狀，當出現發熱、咳嗽及其它可疑症狀時，及時報告班主任。

患有呼吸道疾病期間，盡量減少外出，如需外出，應正確佩戴口罩，做好手衛生。

71. 就医人员

就医人员

按需选择就近医院，提前网上或电话预约挂号，提前了解就诊流程，熟悉医院科室布局，就医时只做必要的检查项目，减少在医院停留时间。

乘坐公共交通工具和就医期间全程戴一次性使用医用口罩、医用外科口罩或以上防护等级口罩。口罩弄湿或弄脏后，及时更换。

就医过程中避免触摸门把手、挂号机、取款机等物体表面，触摸后及时洗手或用速干手消毒剂揉搓双手。

候诊和排队时，与他人保持1米以上距离；尽量选择楼梯步行，若乘坐轿厢电梯，应分散乘梯，避免同梯人过多。

注意个人卫生，及时进行手卫生，避免用未清洁的手触摸口、眼、鼻，打喷嚏、咳嗽时用纸巾遮住口、鼻或采用肘臂遮挡等。

72. 警察

警察

每日进行自我健康监测，出现发热、咳嗽等可疑症状时，须报告单位并及时就医。应接种疫苗，接种疫苗后仍需注意个人防护。

执勤期间做好个人防护，及时进行手卫生，全程戴医用外科口罩或以上级别口罩。口罩弄湿或弄脏后，及时更换。

注意个人卫生，及时进行手卫生，避免用未清洁的手触摸口、眼、鼻，打喷嚏、咳嗽时用纸巾遮住口、鼻或采用肘臂遮挡等。

提倡网络视频等非现场形式召开会议。

采取错时、错峰就餐，减少堂食。

患有呼吸道疾病期间，尽量减少外出，如需外出，应正确佩戴口罩，做好手卫生。

73. 企业职工

企业职工

每日进行自我健康监测，出现发热、咳嗽等可疑症状时，须报告单位并及时就医。应接种疫苗，接种疫苗后仍需注意个人防护。

适度运动，保证睡眠充足。

注意个人卫生，及时进行手卫生，避免用未清洁的手触摸口、眼、鼻，打喷嚏、咳嗽时用纸巾遮住口、鼻或采用肘臂遮挡等。

定期清洁工作和生活场所。

工作期间戴一次性使用医用口罩、医用外科口罩或以上防护等级口罩。口罩弄湿或弄脏后，及时更换。

采取错时、错峰用餐。

患有呼吸道疾病期间，尽量减少外出，如需外出，应正确佩戴口罩，做好手卫生。

减少参加聚餐、聚会等活动。减少前往封闭、空气不流通的公共场所和人员密集的场所。

74. 口岸工作人员

口岸工作人员

每日进行自我健康监测，若出现发热、咳嗽或其他可疑症状时，须报告单位并及时就医。

应接种疫苗，定期接受核酸检测，接种疫苗后仍需注意个人防护。

口岸工作人员现场作业期间全程戴颗粒物防护口罩，戴一次性手套。口罩弄湿或弄脏后，及时更换。

对入境人员、涉疫交通工具、货物进行检疫、查验等监管作业时，应穿戴工作服、一次性工作帽、一次性手套、防护服、KN95/N95及以上颗粒物防护口罩、防护面屏或护目镜、工作鞋等。

注意个人卫生，及时进行手卫生，避免用未清洁的手触摸口、眼、鼻，打喷嚏、咳嗽时用纸巾遮住口、鼻或采用肘臂遮挡等。

定期对工作台、测温仪、计算机键盘等进行清洁消毒。

采取错时、错峰用餐。

患有呼吸道疾病期间，尽量减少外出，如需外出，应正确佩戴口罩，做好手卫生。

减少参加聚餐、聚会等活动。减少前往封闭、空气不流通的公共场所和人员密集的场所。

75. 司机

司机

上岗前确保身体状况良好，工作期间每日进行健康监测。应接种疫苗，接种疫苗后仍需注意个人防护。

每日出行载客前应对车辆进行清洁消毒；对车门把手、方向盘和车内扶手等部位每天定时清洁消毒。

注意个人卫生，及时进行手卫生，戴手套。

载客时应全程戴医用外科口罩或以上级别口罩，并提醒车上乘客佩戴口罩。

应选择空旷、人流量稀少的场所饮食休息，可自带餐食或选择外卖打包后在车上用餐。

运行期间可半开车窗保持空气流通（遇到阴雨等不良天气车窗不宜打开时，保证车辆外循环开启）；使用空调时车窗不应完全闭合，以保持车内通风换气。

有疑似感染者搭乘后，应及时做好车辆物体表面（座椅、方向盘，车窗、车门把手、扶手等）和空调系统的消毒。

患有呼吸道疾病期间，尽量减少外出，如需外出，应正确佩戴口罩，做好手卫生。

减少参加聚餐、聚会等活动。减少前往封闭、空气不流通的公共场所和人员密集的场所。

76. 邮递员、快递员

邮递员、快递员

保持工作服干净整洁，定期清洗消毒。

工作期间每日进行自我健康监测，若出现发热、咳嗽等可疑症状时，须报告单位并及时就医。

应接种疫苗，接种疫苗后仍需注意个人防护。

注意个人卫生，及时进行手卫生。

邮件快件运送过程中，无近距离接触他人情况下可不佩戴口罩。

尽量采用非接触方式如使用智能快件箱（信包箱）完成邮件快件收发。

工作期间全程戴医用外科口罩或以上级别口罩，戴手套。

乘坐厢式电梯时需戴口罩并注意与他人保持一定的安全距离。

患有呼吸道疾病期间，尽量减少外出，如需外出，应正确佩戴口罩，做好手卫生。

减少参加聚餐、聚会等活动。减少前往封闭、空气不流通的公共场所和人员密集的场所。

77. 水、电、煤气等工作人员

水、电、煤气等工作人员

上岗前确保身体状况良好，工作期间每日进行健康监测，出现发热、咳嗽等可疑症状时，须报告单位并及时就医。

应接种疫苗，接种疫苗后仍需注意个人防护。

注意个人卫生，及时进行手卫生。

工作期间与他人保持安全距离。

上门服务提前通知或与客户电话沟通上门时间，工作期间全程戴医用外科口罩或以上级别口罩。

上门服务期间，保持工作服干净整洁，应减少使用厢式电梯，乘坐厢式电梯时注意与他人保持一定的安全距离。

患有呼吸道疾病期间，尽量减少外出，如需外出，应正确佩戴口罩，做好手卫生。

减少参加聚餐、聚会等活动。减少前往封闭、空气不流通的公共场所和人员密集的场所。

78. 售货员

售货员

上岗前确保身体状况良好，工作期间每日进行健康监测，如出现发热、咳嗽等可疑症状时，须报告单位并及时就医。

应接种疫苗，接种疫苗后仍需注意个人防护。

上岗期间穿工作服，并保持干净整洁，定期清洗消毒。

注意个人卫生，避免用未清洁的手触摸口、眼、鼻，打喷嚏、咳嗽时用纸巾遮住口、鼻或采用肘臂遮挡等。

搬运、拆除包装、加工、售卖等生鲜食品时，加强手卫生。

在工作期间全程戴医用外科口罩或以上级别口罩，戴一次性手套。口罩弄湿或弄脏后，及时更换。

尽量避免与顾客近距离接触，减少与顾客的交谈时间。

工作结束后，对摊位、地面等及时进行清洁消毒。

患有呼吸道疾病期间，尽量减少外出，如需外出，应正确佩戴口罩，做好手卫生。

减少参加聚餐、聚会等活动。减少前往封闭、空气不流通的公共场所和人员密集的场所。

79. 保安

保安

每日进行自我健康监测并记录，若出现发热、咳嗽等可疑症状，须报告单位并及时就医。

应接种疫苗，接种疫苗后仍需注意个人防护。

保持值班岗亭、集体宿舍等清洁，物品保持干净整洁，及时清理垃圾，定期进行预防性消毒。

注意个人卫生，及时进行手卫生。

保持工作服干净整洁，定期清洗和消毒。

工作期间注意个人防护，全程戴医用外科口罩或以上级别口罩。医疗机构保安人员，应按相关要求加强个人防护等级。

注意适度运动，保证睡眠充足。

患有呼吸道疾病期间，尽量减少外出，如需外出，应正确佩戴口罩，做好手卫生。

减少参加聚餐、聚会等活动。减少前往封闭、空气不流通的公共场所和人员密集的场所。

接触入境人员或货物、交通工具的保安要固定岗位，避免境内、境外作业人员交叉。

80. 环卫工人

环卫工人

日常做好自我健康监测，若出现发热、咳嗽等可疑症状时，须报告单位并及时就医。

应接种疫苗，接种疫苗后仍需注意个人防护。

工作期间应穿工作服，戴口罩，工作手套等。进行下水道清洁作业时有条件应佩戴护目镜。

注意个人卫生，及时进行手卫生。

对清洁作业工具和垃圾收运工具及时清洁，定期消毒。

在开展公共厕所保洁作业中，应按要求做好个人防护，并定时做好公共厕所场所的消毒及废弃物清理。

在道路清扫期间，如遇弃用口罩、手套等垃圾，应使用作业工具夹起后置于垃圾收运工具内，切忌徒手捡拾。

在清扫过程中减少与其他人员近距离接触和交谈。

保持规律的作息习惯和保证充足的睡眠，适度进行运动以增强身体的抵抗力。

减少参加聚餐、聚会等活动。减少前往封闭、空气不流通的公共场所和人员密集的场所。

开展居家隔离等区域生活垃圾收运时，应按要求穿着防护服，并按照规定路线和时间至指定地点实施生活垃圾处置。运输作业结束后，及时开展清运设施的消毒清洁。医护服等装备应按照规定要求实施处置。

接触入境人员或货物、交通工具的环卫工人要固定岗位，避免境内、境外作业人员交叉。

81. 保洁员

保洁员

上岗前确保身体状况良好，工作期间每日进行健康监测，如出现发热、咳嗽等可疑症状时，须报告单位并及时就医。

应接种疫苗，接种疫苗后仍需注意个人防护。

工作服干净整洁，定期清洗，必要时进行消毒处理。

在处理垃圾时，如遇弃用口罩等垃圾，切忌徒手捡拾。

注意个人卫生，及时进行手卫生。

工作时应做好个人防护，全程戴医用外科口罩或以上级别口罩。

每日保洁工作结束后，及时对抹布、喷壶等清洁工具进行清洗消毒处理。

减少参加聚餐、聚会等活动。减少前往封闭、空气不流通的公共场所和人员密集的场所。

接触入境人员或货物、交通工具的保洁员要固定岗位，避免境内、境外作业人员交叉。

82. 服务员

服务员

上岗前确保身体状况良好，工作期间每日进行健康监测，如出现发热、咳嗽等可疑症状时，须报告单位并及时就医。

应接种疫苗，接种疫苗后仍需注意个人防护。

上岗期间着工作服，工作服保持干净整洁，定期清洗消毒。

注意个人卫生，及时进行手卫生。

为顾客提供服务时，尽量避免与顾客近距离接触，减少与顾客的交谈时间。

工作期间全程戴医用外科口罩或以上级别口罩，戴手套。

减少参加聚餐、聚会等活动。减少前往封闭、空气不流通的公共场所和人员密集的场所。

接触入境人员或货物、交通工具的服务员要固定岗位，避免境内、境外作业人员交叉。

83. 食品消费者

食品消费者

保持良好卫生习惯。购物或就餐时戴好口罩，保持社交距离，咳嗽或打喷嚏时用纸巾遮住口、鼻，购物回家要洗手。

使用清洁的水和食材。购买食用新鲜的肉、水产品等食材，清洗加工食物、清洁烹饪用具和餐具以及洗手均应使用清洁的水。

家庭制备食物注意关键环节卫生。特别是处理生的肉、禽、水产品等之后，要使用肥皂和流动水洗手至少 20 秒。购买、制作过程接触生鲜食材时避免用手直接揉眼鼻。

生熟分开。生熟食品分开加工和存放，尤其在处理生肉、生水产品等食品时应格外小心，避免交叉污染。尽量不吃生的水产品等。

煮熟烧透食物。加工肉、水产品等食物时要煮熟、烧透。

分别包装、分层存放食物。生的肉、水产品等食物在放入冷冻层之前最好先分割成小块、单独包装，包装袋要完整无破损，生、熟食物分层存放。

提倡分餐、使用公勺公筷。

84. 食品从业人员(加工、销售、服务等)

食品从业人员(加工、销售、服务等)

从业人员(含厨师)持健康证明上岗。食品企业必须加强员工卫生培训,向员工提供符合要求的个人防护装备,如口罩、手套和洗手设施等。加强自律,少聚餐、少聚会。

从业人员主动自我监测。每日通过电话、微信等方式报告健康状况,若出现发热、咳嗽等症状,立即离岗并报告、就医。

应接种疫苗,接种疫苗后仍需注意个人防护。

从业人员保持良好卫生习惯。保持手卫生,正确使用一次性手套,每次换手套或摘下手套时必须洗手,避免戴着手套触摸眼、鼻、口。咳嗽或打喷嚏时要掩盖口、鼻,避免与任何表现出呼吸系统疾病症状的人密切接触。经常清洁/消毒工作表面和接触点。

生产加工线的员工之间保持距离。可采用错开工位点,限制同班次人数等措施,避免面对面工作。合理安排食品生产线的流程,避免交叉污染。食品加工场所要注意通风换气,保持空气流通与新鲜。

食品运送人员(含司机)避免直接接触食品。建议使用一次性容器和包装。保持所有运输容器的清洁并经常消毒,避免食物受污染,并与其他可能导致污染的货物分开。

食品售卖人员做好个人防护和工作环境卫生。经常洗手,正确佩戴口罩。鼓励非接触式支付。对经常接触的物品等要及时清洁消毒,包括勺、钳、容器、购物车、门把手等。散装直接入口食品避免直接暴露。

85. 教师

教师

每日进行自我健康监测，出现发热、咳嗽等可疑症状时，须报告单位并及时就医。应接种疫苗，接种疫苗后仍需注意个人防护。

适度运动，保证睡眠充足。

注意个人卫生，及时进行手卫生，避免用未清洁的手触摸口、眼、鼻，打喷嚏、咳嗽时用纸巾遮住口、鼻或采用肘臂遮挡等。

加强工作和生活场所清洁消毒和通风换气。

工作期间建议戴一次性使用医用口罩、医用外科口罩或以上防护等级口罩。口罩弄湿或弄脏后，及时更换。

错时、错峰用餐。

患有呼吸道疾病期间，尽量减少外出，如需外出，应正确佩戴口罩，做好手卫生。

减少参加聚餐、聚会等活动。减少前往封闭、空气不流通的公共场所和人员密集场所。